



YILDIZ TEKNİK ÜNİVERSİTESİ

2025

PERFORMANS PROGRAMI



www.yildiz.edu.tr



YILDIZ TEKNİK ÜNİVERSİTESİ
Strateji Geliştirme Daire Başkanlığı

İÇİNDEKİLER

ÜST YÖNETİCİ SUNUŞU	1
I-GENEL BİLGİLER.....	3
A- Tarihçe	3
B- Kuruluş ve Yerleşim	6
C- Yetki, Görev ve Sorumluluklar	11
D- Örgüt Yapısı.....	14
E- Fiziksel Kaynaklar	15
1. Bilgi ve Teknolojik Kaynaklar	16
2. Kütüphane Kaynakları	20
F – İnsan Kaynakları.....	23
II- PERFORMANS BİLGİLERİ	24
A- Temel Politika ve Öncelikler	24
B- Amaç ve Hedefler	25
C- İdare Performans Bilgisi	27
1. Program Performans Bilgisi Tablosu.....	27
2. Faaliyet Maliyetleri Tablosu	40
D- İdarenin Toplam Kaynak İhtiyacı	67
1. Faaliyetler Düzeyinde İdare Performans Programı Maliyeti Tablosu	67
2. Ekonomik Sınıflandırma Düzeyinde İdare Performans Programı Maliyeti	68
E- Diğer Hususlar	69
1. Faaliyetlerden Sorumlu Harcama Birimleri.....	69
2. Performans Göstergelerinin İzlenmesinden Sorumlu Birimler.....	70

ÜST YÖNETİCİ SUNUŞU



5018 sayılı Kamu Mali Yönetimi ve Kontrol Kanunu, harcama reformu kapsamında hazırlanmış, temelde hesap verebilirlik, mali saydamlık, mali disiplin, maliyet etkinliği ve yetki-sorumluluk dengeli ilkelerine dayanan bir kanundur. Bu kanun ile performans esaslı bütçeleme esasları düzenlenmektedir. Bu kapsamda, belirlenen performans programı çerçevesinde ulaşılmaması planlanan sonuçlara ne kadar kaynak ayrılması gerektiğine ilişkin bütçeleme en baştan yapılmakta, dolayısıyla istenilen performans göstererek bu hedeflere ulaşacak personel ile gereksinim duyulan kaynakların şeffaf ve en etkin bir biçimde bir araya getirilmesi sağlanmaktadır. Bu durumda, hem kaynak dağılımı daha dengeli olacak, personelin kendileri tarafından belirledikleri hedeflere ulaşmaya yönelik çalışma isteği güçlendirilebilecek, hem de hesap verilebilirlik ilkesi doğrultusunda personelin hedeflere ulaşamadığı ile ilgili denetimler açık ve gerçeği yansıtacak bir şekilde yapılabilecektir.

Üniversitemize ait 2025 Yılı Performans Programı; 5018 sayılı Kamu Mali Yönetimi ve Kontrol Kanunu ve Merkezi Yönetim Kapsamındaki Kamu İdarelerinin Performans

Programlarının Program Bütçe Esaslarına Uygun Şekilde Hazırlanması Hakkında Usul ve Esaslar uyarınca, T.C. Cumhurbaşkanlığı Strateji ve Bütçe Başkanlığı tarafından yayınlanan Programı Bütçe Rehberi yardımıyla Onikinci Kalkınma Planı ve YTÜ 2021-2025 Stratejik Planı esas alınarak hazırlanmıştır.

Bütçe imkânları da göz önünde bulundurularak öncelikli hedefler ve bu hedefler kapsamında gerçekleştirilecek faaliyetler, performans göstergeleri ve kaynak ihtiyacına ilişkin bilgilerinde yer aldığı Üniversitemiz 2025 Yılı Performans Programını tüm kamuoyu ile ilgili kurum ve kuruluşların bilgisine sunarım.

Prof. Dr. Eyüp DEBİK
REKTÖR

I-GENEL BİLGİLER

A- Tarihçe

Üniversitemiz, günümüzdeki durumuna gelinceye kadar aşağıdaki aşamalardan geçmiştir;

Kondüktör Mekteb-i Âlisi Dönemi (1911-1922)

Vilayet Nafia idarelerinin “fen memuru” (eski adıyla kondüktör, yeni adıyla tekniker) gereksinimlerini karşılamak amacıyla 1911’de Kondüktör Mekteb-i Âlisi adıyla, Paris’teki “Ecol de Conducteur”ün müfredat programı esas alınarak Bayındırlık Bakanlığı’na bağlı bir okul kurulmuş ve okula öğrenci kaydına 22 Ağustos 1911’de başlanmıştır.

Nafia Fen Mektebi Dönemi (1922-1937)

1922’de okulun adı Nafia Fen Mektebi’ne dönüştürülmüş, öğrenim süresi 1926’da 2,5 yıla ve 1931’de 3 yıla çıkarılmıştır.

İstanbul Teknik Okulu Dönemi (1937–1969)

Türkiye’de imar işlerinin ve teknik hizmet gereksinimin artması karşısında fen memurları ile yüksek mühendisler arasında oluşan boşluğu doldurmak amacıyla 19 Aralık 1936 tarihinde yayımlanan ve 1 Haziran 1937 tarihinde yürürlüğe giren 3074 sayılı yasayla Nafia Fen Mektebi kapatılarak yerine Teknik Okul kurulmuştur. 2 yıllık fen memuru ve 4 yıllık mühendislik bölümleri olan okula Yıldız Sarayı müstemilatından, bugün de kullanılmakta olan binalar tahsis edilmiş ve buraya taşınmıştır.

İlk kuruluşta fen memuru ve mühendislik dalında öğrenci yetiştiren inşaat ve makine bölümleri varken 1942 ve 1943 ders yılından itibaren mühendislik kısmında elektrik ve mimarlık bölümleri açılmıştır. Okul, 26 Eylül 1941 tarihinde yayımlanan İstanbul Yüksek Mühendis Okulu ve Teknik Okulu’nun Maarif Vekaleti’ne devri hakkında kanun uyarınca Nafia Vekaleti’nden alınarak Maarif Vekaletine bağlanmıştır.

Milli Eğitim Bakanlığı’nın 07 Haziran 1949 tarihli kararıyla Harita ve Kadastro Mühendisliği Bölümü kurulmuş ve Türkiye’de bu dalda mühendis yetiştiren ilk kuruluş olarak 1949–1950 ders yılında öğretime başlamıştır. 1951–1952 ders yılından itibaren teknikerlik kısmı kapatılmıştır. 1959-1960 ders yılında İstanbul Teknik Okulu içinde bir

ihhtisas blm aılarak bir yıllık đrenim sonunda yksek mhendis ve yksek mimar unvanları verilmeye bařlanmıřtır.

İstanbul Devlet Mhendislik ve Mimarlık Akademisi Dnemi (1969–1982)

İstanbul Devlet Mhendislik ve Mimarlık Akademisi, 03 Haziran 1969 tarihinde yayımlanan 1184 sayılı Devlet Mhendislik ve Mimarlık Akademileri Yasasıyla, zerkliđi olan yksek dereceli bir đretim ve arařtırma kurumu olarak kurulmuřtur. 1971’de zel yksekokullar 1472 sayılı yasa ile kapatılmıř, bunlardan mhendislikle ilgili olanları İstanbul Devlet Mhendislik ve Mimarlık Akademisi’ne bađlanmıřtır.



Gemiřte YT Yerleřkeleri

Yıldız niversitesi Dnemi (1982-1992)

İstanbul Devlet Mhendislik ve Mimarlık Akademisi ile bu kuruma bađlanmıř olan mhendislik yksekokulları, Kocaeli Devlet Mhendislik ve Mimarlık Akademisi ve Kocaeli Meslek Yksekokulu’nun ilgili faklte ve blmleri, 20 Temmuz 1982 tarihli 41 sayılı kanun hkmnde kararname ve bu kararnamenin deđiřtirilerek kabulne dair 30 Mart 1983 tarihli 2809 sayılı yasa ile Yıldız niversitesi adı ile kurulmuřtur.

Yeni kurulan niversite; Fen-Edebiyat, Mhendislik, Kocaeli’nde bulunan Meslek Yksekokulu, Fen Bilimleri Enstits, Sosyal Bilimler Enstits ve Rektrlđe bađlı Yabancı Diller, Atatrk İlkeleri ve İnkılap Tarihi, Trk Dili, Beden Eđitimi ve Gzel Sanatlar blmlerinden oluřmuřtur.



Geçmiş Yıllara Ait YTÜ Fotoğraf Arşivinden Yerleşke Ve Atölye Görünümleri

Yıldız Teknik Üniversitesi Dönemi (1992-)

03 Temmuz 1992 tarih ve 3837 sayılı yasayla üniversitemiz Yıldız Teknik Üniversitesi adını almış; Mühendislik Fakültesi dört fakülteye ayrılarak, Elektrik-Elektronik, İnşaat, Makine ve Kimya-Metalurji Fakülteleri olarak yeniden yapılandırılmış, ayrıca İktisadi ve İdari Bilimler Fakültesi'ni bünyesine eklemiştir. Kocaeli Mühendislik Fakültesi ile Kocaeli Meslek Yüksekokulu üniversitemizden ayrılarak Kocaeli Üniversitesi adı altında yeniden yapılandırılmıştır.

Günümüzde üniversitemiz 11 Fakülte, 3 Enstitü, Yabancı Diller Yüksekokulu ve 40.000'i aşan öğrencisi ile eğitim-öğretimini sürdürmektedir.



Yıldız Yerleşkesi



Davutpaşa Yerleşkesi

B- Kuruluş ve Yerleşim

Üniversitemiz Davutpaşa ve Yıldız (Beşiktaş) olmak üzere 2 yerleşkeye sahiptir.



Yıldız Yerleşkesi Görünümü



Davutpaşa Yerleşkesi Görünümü

Yıldız Yerleşkesinde Bulunan Akademik Birimler

FAKÜLTELER	BÖLÜMLER
Gemi İnşaatı ve Denizcilik Fakültesi	Gemi İnşaatı ve Gemi Makineleri Mühendisliği Gemi Makineleri İşletme Mühendisliği
Makine Fakültesi	Makine Mühendisliği Mekatronik Mühendisliği Endüstri Mühendisliği
Mimarlık Fakültesi	Mimarlık Kültür Varlıklarını Koruma ve Onarım Şehir ve Bölge Planlama
MESLEK YÜKSEKOKULLARI	PROGRAMLAR
Milli Saraylar ve Tarihi Yapılar Meslek Yüksekokulu*	Teknik Programlar Bölümü

**27.08.2015 tarihli Yükseköğretim Genel Kurul toplantısında alınan karar ile; 2547 Sayılı Kanun'un 2880 Sayılı Kanun'la değişik 7/d-2 ile 7/h maddeleri uyarınca, 2016 ÖSYS'den itibaren Yüksekokulumuz Mimari Restorasyon Programına öğrenci alımının durdurulmasına karar verilmiştir. MSTYMYO mevcut öğrencilerine eğitim vermeye devam etmektedir.*

**30.11.2023 tarihli 2023/10-02 sayılı Yükseköğretim Genel Kurul toplantısında alınan karar ile; 2547 Sayılı Kanun'un 2880 Sayılı Kanun'la değişik 7/d-2 maddesi uyarınca, Milli Saraylar ve Tarihi Yapılar Meslek Yüksekokulu'nun kapatılmasına karar verilmiştir.*

İletişim Bilgileri: Barbaros Bulvarı 34349 Yıldız-İSTANBUL

Tel: 0212 383 70 70

Fax: 0212 261 43 63

Davutpaşa Yerleşkesi'nde Bulunan Akademik Birimler

FAKÜLTELER	BÖLÜMLER
Eğitim Fakültesi	Bilgisayar ve Öğretim Tekno. Eğitimi Bölümü Eğitim Bilimleri Bölümü Matematik ve Fen Bilimleri Eğitimi Bölümü Türkçe ve Sosyal Bilimler Eğitimi Bölümü Temel Eğitim Bölümü Yabancı Diller Eğitimi Bölümü
Elektrik-Elektronik Fakültesi	Bilgisayar Mühendisliği Biyomedikal Mühendisliği Elektrik Mühendisliği Elektronik ve Haberleşme Mühendisliği Kontrol ve Otomasyon Mühendisliği
Fen-Edebiyat Fakültesi	Batı Dilleri ve Edebiyatı Moleküler Biyoloji ve Genetik Bölümü Fizik İstatistik Kimya Matematik Türk Dili ve Edebiyatı İnsan ve Toplum Bilimleri
İnşaat Fakültesi	İnşaat Mühendisliği Çevre Mühendisliği Harita Mühendisliği
İktisadi ve İdari Bilimler Fakültesi	İktisat İşletme Siyaset Bilimi ve Uluslararası İlişkiler
Kimya-Metalurji Fakültesi	Biyomühendislik Gıda Mühendisliği Kimya Mühendisliği Matematik Mühendisliği Metalurji ve Malzeme Mühendisliği
Sanat ve Tasarım Fakültesi	İletişim Tasarımı Bölümü Sanat Bölümü Müzik ve Sahne Sanatları Bölümü
Uygulamalı Bilimler Fakültesi	Havacılık Elektroniği Bölümü

Davutpaşa Yerleşkesi'nde Bulunan Akademik Birimler

ENSTİTÜLER	
Fen Bilimleri Enstitüsü Sosyal Bilimler Enstitüsü Temiz Enerji Teknolojileri Enstitüsü	
YÜKSEKOKULLAR	BÖLÜMLER
Yabancı Diller Yüksek Okulu	Modern Diller Temel İngilizce
REKTÖRLÜĞE BAĞLI BÖLÜMLER	BÖLÜM ADI
Rektörlüğe Bağlı Bölümler	Beden Eğitimi Türk Dili Atatürk İlkeleri ve İnkılâp Tarihi Enformatik
MESLEK YÜKSEKOKULLARI	PROGRAMLAR
Teknik Bilimler Meslek Yüksekokulu	İktisadi ve İdari Programlar Teknik Programlar
ÖĞRENCİ DEKANLIĞI*	

*12.01.2017 YTÜ Senato Kararı ile açılan Yıldız Teknik Üniversitesi Öğrenci Dekanlığı; öğrencilerin ders dışı zamanını etkili bir şekilde değerlendirmesi, öğrencilerin eğitsel, mesleki ve kişisel sosyal gelişimlerinin desteklenmesi ve kurumsal bağlılıklarının artırılması amacıyla sanat, spor, kültür ve sosyal alanlarda etkinlikler planlamak ve yürütmek; öğrencilerin barınma, yemek, ulaşım ve sağlık gibi ana sorunlarını çözmeye yardımcı olmak amacıyla kurulmuştur.

*30.11.2023 tarihli 2023/10-04 sayılı Yükseköğretim Genel Kurul toplantısında alınan karar ile; 2547 Sayılı Kanun'un 2880 Sayılı Kanun'la değişik 7/d-2 maddesi uyarınca, Yıldız Meslek Yüksekokulu'nun kapatılmasına karar verilmiştir.

İletişim Bilgileri: Davutpaşa Mah. 34220 Esenler- İstanbul

Tel: 0212 383 70 70

Fax: 0212 383 40 11

YTÜ UYGULAMA VE ARAŞTIRMA MERKEZLERİ

- Turizm Alanları Yönetimi Uygulama ve Araştırma Merkezi (TURAY)
- Tarihi Mirası Koruma Merkezi (TAMİR)
- Vedat Kosal Müzik Uygulama ve Araştırma Merkezi (VEKOM)
- Doğa Bilimleri Araştırma Merkezi
- Türkiye Toplumsal ve Ekonomik Tarih Araştırmaları Merkezi
- Uluslararası Kentsel Çalışmalar Araştırma Merkezi (ICUS)
- Ulaştırma Uygulama-Araştırma Merkezi
- Balkan İleri Döküm Teknolojileri Merkezi (BCACT)
- Stratejik Araştırmalar Merkezi (SAM)
- Yıldız Sürekli Eğitim Uygulama ve Araştırma Merkezi (YILDIZ-SEM)
- Yerleşme ve Mimarlık Bilimleri Uygulama Araştırma Merkezi (YERMİM)
- Atatürk İlkeleri ve İnkılap Tarihi Uygulama Araştırma Merkezi
- Endüstriyel İlişkiler Uygulama ve Araştırma Merkezi (ENDİL)
- Balkan ve Karadeniz Araştırmaları Uygulama ve Araştırma Merkezi (BALKAR)
- İstanbul Tarihi Yarımada Uygulama ve Araştırma Merkezi (İSTYAM)
- Enerji Uygulama ve Araştırma Merkezi (YEM)
- Bilim ve Teknoloji Uygulama ve Araştırma Merkezi
- Uzaktan eğitim Uygulama ve Araştırma Merkezi (UZEM)
- Türkçe ve Yabancı Dil Uygulama ve Araştırma Merkezi
- Finans, Kurumsal Yönetim ve Sürdürülebilirlik Uygulama ve Araştırma Merkezi
- Mesleki Eğitim Uygulama ve Araştırma Merkezi
- Sultan II. Abdülhamid Uygulama ve Araştırma Merkezi
- Denizcilik Uygulama ve Araştırma Merkezi
- Membran Malzemeleri ve Teknolojileri Uygulama ve Araştırma Merkezi
- İstatistik Uygulama ve Araştırma Merkezi
- Sanat ve Tasarım Uygulama ve Araştırma Merkezi
- Sosyal İnovasyon Uygulama ve Araştırma Merkezi
- YTÜ Akıllı Şehirler Uygulama ve Araştırma Merkezi
- Biyomekatronik ve Robotik Sistemler Uygulama ve Araştırma Merkezi
- Konut ve Yapı Uygulama ve Araştırma Merkezi
- Yıldız Teknik Üniversitesi, Marmara Üniversitesi ve İstanbul Üniversitesi-Cerrahpaşa Sağlık Biyoteknolojisi Mükemmeliyet Ortak Uygulama ve araştırma Merkezi
- Blokzincir ve Metaverse Teknolojileri Uygulama ve Araştırma Merkezi

C- Yetki, Görev ve Sorumluluklar

Üniversitelerin kuruluşu ve görevleri, Anayasa'mızın 130 uncu maddesi ve 2547 sayılı Yükseköğretim Kanunu'nun 3'üncü maddesinin (c), (d) ve 12'nci maddesinde belirlenmiştir. Buna göre; Anayasa'mızın 130 uncu maddesinde; "Çağdaş eğitim-öğretim esaslarına dayanan bir düzen içinde milletin ve ülkenin ihtiyaçlarına uygun insan gücü yetiştirmek amacı ile ortaöğretime dayalı çeşitli düzeylerde eğitim-öğretim, bilimsel araştırma, yayın ve danışmanlık yapmak, ülkeye ve insanlığa hizmet etmek üzere çeşitli birimlerden oluşan kamu tüzel kişiliğine ve bilimsel özerkliğe sahip üniversiteler devlet tarafından kanunla kurulur. Kanunda gösterilen usul ve esaslara göre, kazanç amacına yönelik olmamak şartı ile vakıflar tarafından, devletin gözetim ve denetimine tabi yükseköğretim kurumları kurulabilir..." denilmektedir;

Yükseköğretim Kurumları ve Üniversitelerin tanımı ise 2547 sayılı Kanunun 3'üncü maddesinin (c) ve (d) fıkralarında yapılmıştır.

2547 sayılı Yükseköğretim Kanunu'nun 12 inci maddesinde belirtilen Yükseköğretim Kurumlarının görevleri aşağıda sıralanmıştır.

- Çağdaş uygarlık ve eğitim-öğretim esaslarına dayanan bir düzen içinde, toplumun ihtiyaçları ve kalkınma planları ilke ve hedeflerine uygun ve ortaöğretime dayalı çeşitli düzeylerde eğitim-öğretim, bilimsel araştırma, yayım ve danışmanlık yapmak,
- Kendi ihtisas gücü ve maddi kaynaklarını rasyonel, verimli ve ekonomik şekilde kullanarak, milli eğitim politikası ve kalkınma planları ilke ve hedefleri ile Yükseköğretim Kurulu tarafından yapılan plan ve programlar doğrultusunda, ülkenin ihtiyacı olan dallarda ve sayıda insan gücü yetiştirmek,
- Türk toplumunun yaşam düzeyini yükseltici ve kamuoyunu aydınlatıcı bilim verilerini söz, yazı ve diğer araçlarla yaymak,
- Örgün, yaygın, sürekli ve açık eğitim yoluyla toplumun özellikle sanayileşme ve tarımda modernleşme alanlarında eğitilmesini sağlamak,

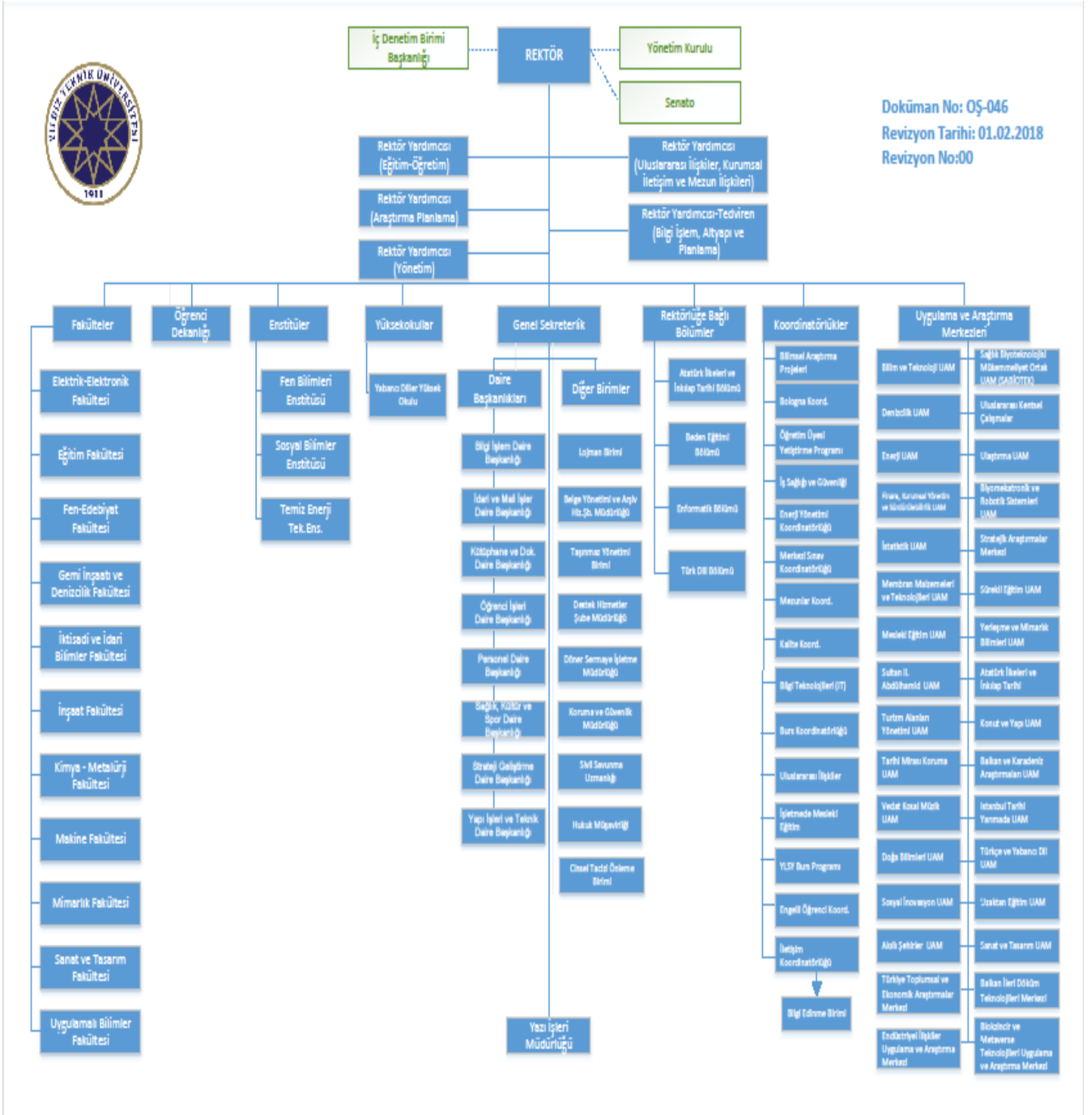
- Ülkenin bilimsel, kültürel, sosyal ve ekonomik yönlerde ilerlemesini ve gelişmesini ilgilendiren sorunlarını, diğer kuruluşlarla iş birliği yaparak, kamu kuruluşlarına önerilerde bulunmak suretiyle öğretim ve araştırma konusu yapmak, sonuçlarını toplumun yararına sunmak ve kamu kuruluşlarınca istenecek inceleme ve araştırmaları sonuçlandırarak düşüncelerini ve önerilerini bildirmek,
- Eğitim-öğretim ve seferberliği içinde örgün, yaygın, sürekli ve açık eğitim hizmetini üstlenen kurumlara katkıda bulunacak önlemleri almak,
- Yörelereindeki tarım ve sanayinin gelişmesine ve ihtiyaçlarına uygun meslek elemanlarının yetişmesine ve bilgilerinin gelişmesine katkıda bulunmak, sanayi, tarım ve sağlık hizmetleri ile diğer hizmetlerde modernleşmeyi, üretimde artışı sağlayacak çalışma ve programlar yapmak, uygulamak ve yapılanlara katılmak, bununla ilgili kurumlarla iş birliği yapmak ve çevre sorunlarına çözüm getirici önerilerde bulunmak,
- Eğitim teknolojisini üretmek, geliştirmek, kullanmak, yaygınlaştırmak,
- Yükseköğretimin uygulamalı yapılmasına ait eğitim-öğretim esaslarını geliştirmek, döner sermaye işletmelerini kurmak, verimli çalıştırmak ve bu faaliyetlerin geliştirilmesine ilişkin gerekli düzenlemeleri yapmaktır.”

Mali Denetim Yönünden Yetki, Görev ve Sorumluluklar

24.12.2003 tarih ve 25326 sayılı Resmi Gazete’de yayımlanan 5018 sayılı Kamu Mali Yönetimi ve Kontrol Kanunu, 24.12.2005 tarih ve 26033 sayılı Resmi Gazete’de yayımlanan 5436 sayılı Kanunla değişikliğe uğramıştır. 5018 sayılı Kamu Mali Yönetimi ve Kontrol Kanun’un 11 inci maddesinde üst yöneticinin; idarelerinin stratejik planlarının ve bütçelerinin kalkınma planına, yıllık programlara, kurumun stratejik plan ve performans hedefleri ile hizmet gereklerine uygun olarak hazırlanması ve uygulanmasından; sorumlulukları altındaki kaynakların etkili, ekonomik ve verimli şekilde elde edilmesi ve kullanımını sağlamak; kayıp ve kötüye kullanımının önlenmesinden; mali yönetim ve kontrol sisteminin işleyişinin gözetilmesi, izlenmesi ve 5018 sayılı Kamu Mali Yönetimi ve Kontrol Kanunu’nda belirtilen görev ve sorumlulukların yerine getirilmesinden Bakana karşı sorumlu olduğu ve üst yöneticilerin, bu sorumluluğun gereklerini harcama yetkilileri, mali hizmetler birimi ve iç denetçiler aracılığıyla yerine getireceği hüküm altına alınmıştır.

D- Örgüt Yapısı

Üniversitemiz örgüt yapısı aşağıdaki tabloda sunulmuştur.



E- Fiziksel Kaynaklar

Öğrencilerimize donanımı tamamlanmış, tabloda sayı ve kapasitesi belirtilmiş 76 adet amfi, 220 adet sınıf, 364 adet laboratuvar, 40 adet toplantı salonu ve 9 adet konferans salonu ile hizmeti verilmektedir.

(Fiziki Alan Tablo 1)

Eğitim Alanı	Kapasitesi (0-50)	Kapasitesi (51-75)	Kapasitesi (76-100)	Kapasitesi (101-150)	Kapasitesi (151-250)	Toplam
Amfi	6	7	15	45	3	76
Sınıf	47	40	119	14	0	220
Bilgisayar Laboratuvarı	42	3	9	0	0	54
Diğer Laboratuvar	293	9	7	0	1	310
Toplantı Salonu	34	6	0	0	0	40
Konferans Salonu	3	0	0	1	5	9
Toplam	425	65	150	60	9	709

(Fiziki Alan Tablo 2)

Sosyal Alan	Sayısı (Adet)	Alanı (m ²)	Kapasitesi (Kişi)
Kantin ve Kafeterya	19	11.007	7.000
Yemekhane	10	5.438	4.500
Misafirhane	42	1.625	62
Öğrenci Yurtları	3	2.094	155
Öğrenci Kulübü	70	1.500	500
Sinema Salonu	1	105	115
Kapalı Spor Tesisi	2	4.190	70
Açık Spor Tesisi	4	3.210	30
Toplam	151	29.169	12.432

LOJMANLAR

Lojman Sayısı	603 Adet
Lojman Brüt Alanı	48.937 m ²

1. Bilgi ve Teknolojik Kaynaklar

Bilgi ve Teknolojik Kaynaklar

Üniversitemizde idari, eğitim ve araştırma amaçlı faaliyetlerinde kullanılmak üzere edinilen ve birimlerin kullanımına sunulan araç, makine ve donanım envanterine ilişkin tablo aşağıdadır.

Cinsi	Adet
Projeksiyon	940
Slayt makinesi	2
Tepegöz	19
Barkod Okuyucu	45
Yazıcı	2.849
Fotokopi makinesi	105
Faks	71
Fotoğraf makinesi	130
Kameralar	222
Televizyonlar	137
Tarayıcılar	496
Müzik Setleri	259
Mikroskoplar	190
Toplam	5.525

Yazılımlar

Her geçen gün büyümekte olan Üniversitemizde bilişim hizmetlerinin daha etkin ve kaliteli sunulabilmesi için; öğrencilerimizin ve çalışanların memnuniyet oranlarını artırmak amacıyla, farklı yazılım ve teknolojilerin Üniversitemize kazandırılmasına yönelik çalışmalar devam etmekte olup, birimlerimizde yoğun olarak kullanılan çeşitli yazılımlar aşağıda sunulmuştur.

- Windows İşletim Sistemleri, Microsoft Office, Microsoft SQL Server, Office 365
- ChemCAD, MathCAD, Simsci PRO, Termoflex v.20
- Avira Professional Virüs Programı, Spam Titan Antispam Programı
- Matlab, Ansys, EES, Linux
- Auto Cad, MTDATA-JMATPRO, Solid Works, Solid Cast
- Yordam Kütüphane Bilgi Belge Otomasyon Programı
- Mobil Kütüphane Uygulaması
- BAP Ödeme İşlemleri ve Matrah Aktarımı
- BAP Proje Süreçleri Yönetim Sistemi (BAPSİS)
- Öğrenci Bilgi Sistemleri (Arşiv Programı, OBS, OGİS, ARAS, USİS, GSİS,)
- Lojman Yönetim Sistemi (LSİS)

- DÖSİM SDD Programı
- DÖSİM (Muhasebat GM) DMIS Programı
- Personel Bilgi Sistemi (PERSİS-PERSISWEB)
- Personel Matrah Programı (Matlist)
- Elektronik Belge Yönetim Sistemi (EBYS)
- Ek Ders Ücretlendirme Sistemi (EUS)
- Hukuk Programı (CORPUS, Sinerji İcra)
- Yemekhane Kontrol ve Raporlama Programı
- Asistan Öğrenci Maaş Programı
- Sağlık Merkezi Hasta Kayıt Programı
- HMB Taşınır Kayıt ve Yönetim Sistemi (TKYS)
- SBB e-bütçe Sistemi
- HMB Kamu Harcama ve Bilişim Sistemi (KBS)
- HMB Bütünleşik Kamu Mali Yönetim Bilişim Sistemi (BKMYBS),
- HMB Yeni Harcama Yönetim Sistemi (MYS)
- Kİ-ON Erasmus Otomasyon Programı
- Veri Yönetim Sistemi (VYS)
- ÜYBS Program Değerlendirme
- Bağış Sistemi (Mbagis)
- AYDEK
- Maaş Takip Sistemi
- İşçi Ödeme Sistemi
- Yaz Okulu Başvuru Sistemi
- EDS Dergi Sistemi
- Uygulamalar.yildiz.edu.tr
- YTU Birthday Reminder
- Rektörlük Randevu Sistemi
- Akademik Teşvik Ödeneği Süreç Yönetimi Sistemi (ATÖSİS)
- YTÜ Online Toplantı Sistemi
- Mezun Bilgi Sorgulama
- Laboratuvar Bilgi Sistemi (LABSİS)
- Lisansüstü Başvuru Sistemi
- Online Kampüs
- FBE-Katılımcı Yönetim Sistemi (GradTalks)
- HES Kodu Kayıt Sistemi
- Akademik Etik Kurul Başvuru Sistemi
- YÖK Pedagojik Formasyon Web
- Misafir Giriş Sistem

Bilgi İşlem Daire Başkanlığı tarafından hazırlanan, üniversitemizde kullanılan yazılımlara ait 2024 yılı verileri aşağıdaki gibidir.

Yazılım Adı	Kullanan Birim
Bütçe Yönetim Sistemi	Üniversite / Strateji DB
Destek Hizmetleri Personel Sorgulama	Destek Hizmetleri ve Lojman Birimi
Maaş Takip Sistemi	Dönersermaye İşletme Müdürlüğü
İşçi Ödeme Sistemi	Sağlık Kültür Spor Daire Bşk., Döner Sermaye İşlt.Müdürlüğü
Asistan Öğrenci	Sağlık Kültür Spor Daire Bşk.
EUS- Ekdere Ücretlendirme Sistemi	Tüm Bölümler, Akademik Personel, Strateji DB
PERSIS (Masa Üstü)	Akademik ve İdari Birimler
PERSISWEB	Tüm Birimler
Muhtasar ve SSK Bildirim sistemi	Bölümler
Yaz Okulu Başvuru Sistemi	Bölümler, Öğrenciler
Matrah Takibi	Maaş Servisleri
KBS Veri Aktarımı	Maaş Servisleri
BAP Ödeme İşlemleri ve Matrah Aktarımı	Bilimsel Araştırma Projeleri (BAP)
BAPSİS	Akademik Birimler
Kurum Teşvik	Tüm Akademik Birimler
Dösım	Tüm Akademik Birimler
Atösis	Akademik Birimler
AYDEK	Tüm Akademik Birimler
LSIS- Lojman Sistemi	Üniversite
EDS Dergi Sistemi	Kurum İçi / Dışı akademisyenler
ÜBYS (Üniversite Bilgi Sistemi)	İdari Birimler
Uygulamalar Yıldız Ana Sayfa	Üniversite
Rektörlük Randevu Sistemi	Rektörlük/Yönetim
YTU Birthday Reminder	Rektörlük/Yönetim
Toplu Sms	Rektörlük
Enerji Çalıştayı Paneli 2020 Kayıt	Rektörlük
YTÜ Mezuniyet Töreni Kayıt	Rektörlük, İletişim ve Öğrenciler
Oryantasyon Toplantısı Kayıt	İletişim Birimi
LDAP Merkezi Kimlik Doğrulama Web Servisi	Öğrenci / Akademisyen / İdari
AD Service	Öğrenci / Akademisyen / İdari
Mail Sender Servisi	Öğrenci / Akademisyen / İdari
AsalSorgula /Askerlik Bilgi Sorgulama	Öğrenci / Akademisyen / İdari
Mezun Bilgi Sorgulama	Öğrenci / Akademisyen / İdari
Diploma Sorgulama	Öğrenci / Akademisyen / İdari
Mezun Bağış Sistemi	Öğrenci / Akademisyen / İdari / Mezun
YTU Meeting	Akademik Personel
Teknik Servis İş Talepleri	Tüm Birimler
Labsis	Tüm Bölümler
Avesis	Anonim

Elektronik Belge Yönetim Sistemi (EBYS)	Üniversite
VYS-Veri Yönetim sistemi	Üniversite
PREPSIS	YDYO
YÖK Pedagojik Formasyon Yükleme Servisi	Eğitim Fakültesi
YÖK Pedagojik Formasyon Web	Eğitim Fakültesi
USIS Öğrenci Bilgi Sistemi	Üniversite
Lisansüstü Başvuru Sistemi	Enstitüler, Bölümler, Öğrenciler
GSIS Öğrenci Bilgi Sistemi	Üniversite
Online Kampüs 1	Üniversite
Online Kampüs Yeni	Üniversite
MMM Döner Sermaye Takip	Kimya Metalürji Fak.
Bütçe Performans Sistemi	Akademik ve İdari Birimler
FBE- Katılımcı Yönetim Sistemi- GradTalks	Anonim
Burs Başvuru Sistemi	YTÜ / Öğrenciler
Akademik Etik Kurul Başvuru Sistemi	Tüm öğrenciler ve Akademisyenler
Hes Kodu Kayıt Sistemi	Üniversite
Özel Yetenek Sınavı Başvuru Sistemi	Anonim
Lisans Düzeyindeki Programlar Arasında Geçiş Başvuru Sistemi	Anonim
ARAS	Üniversite
OS&Office	Üniversite
Eset Antivirus	Üniversite
MATLAB	Üniversite
ANSY	Üniversite
EES	Üniversite
OBS	Üniversite
Öğrenci Mail Adresi Öğrenme Platformu	Öğrenci
Pedagojik Formasyon Başvuru Sistemi	Eğitim Fakültesi
E-Devlet Servisi	Anonim
E-Devlet İç Servis	Anonim
KOOP Kariyer & Staj Otomasyonu	Üniversite
Online Kartvizit Sistemi	Akademik/İdari
Kart Başvuru Sistemi	Üniversite/Paydaş

Bilgisayarlar

AÇIKLAMA	ADET
Masaüstü bilgisayar	5.866
Taşınabilir bilgisayar	1.682
Tablet PC	3337

2. Kütüphane Kaynakları

Gelişmekte olan bir üniversite kütüphanesi olarak Yıldız Teknik Üniversitesi Kütüphanesi, öncelikli olarak basılı kitap sayısını arttırmayı ve hizmet kalitesi ile çeşitliliğini geliştirmeyi hedeflemektedir. Elektronik kaynaklar konusunda oldukça güçlü bir koleksiyona sahip olan kütüphanemiz, 2023 yılında da bilgi kaynaklarını öğretim elemanları ve öğrencilerden gelen istekler doğrultusunda geliştirilmiştir. Öncelikli olarak ders kitaplarının, bilimsel araştırmalarda kullanılan güncel kitap ve süreli yayınların ve bilimsel araştırmalar için vazgeçilmez olan elektronik kaynakların alımı sağlanmıştır. Kitap alımları için hem açık ihale yapılmış hem de doğrudan temin yolu ile kitap alınmıştır. Öğretim elemanlarımızdan hizmetlerimiz ile ilgili aldığımız olumlu geri bildirimler, gelişim çizgimizin hızla yükseldiğinin göstergesi olmaktadır.

Kütüphane Kaynakları

Açıklama	Türü	Adet
Kitap Sayısı	Yabancı Dil	82.903
	Türkçe	75.242
Basılı Süreli Yayın Sayısı	740 başlık	13 başlık 17 adet güncel abonelik, 20.826 Adet
Tezler	Yüksek lisans	12.777
	Doktora	2.986
	Doçentlik	44
	Sanatta Yeterlilik	12
	Bitirme Tezi	111
Elektronik Kaynaklar	E-Dergi	24
	E-Kitap	7
	E-Referans	16
Arşiv-Yazma Eser		-
Harita		-
Müzik Notası		-
DVD		1077

Kütüphane Alanları

Kütüphanecilik hizmetleri Davutpaşa Merkez Kütüphane binası ve Şehit Prof. Dr. İlhan VARANK ile Yıldız Şevket Sabancı Şube Kütüphanelerinde verilmektedir. Davutpaşa Merkez Kütüphane 1400 kişi, Şehit Prof. Dr. İlhan VARANK Şube Kütüphanesi 800 kişi ve Yıldız Şevket Sabancı Şube Kütüphanesi 420 kişi kapasitelidir.

Üniversitemiz Merkez Kütüphanesi haftanın 7 günü 24 saat esasına göre hizmet vermektedir. Merkez Kütüphanenin 24 saat açık kalmasıyla, öğrencilerin rahat ders çalışabilecekleri ve zaman sınırı olmadan araştırma yapabilecekleri, üniversite içinde daha fazla vakit geçirecekleri bir ortam oluşturulmuştur.

Sosyal Alan	Davutpaşa Yerleşkesi Merkez Kütüphanesi			Şehit Prof. Dr. İlhan VARANK Şube Kütüphanesi			Şevket SABANCI Yıldız Şube Kütüphanesi		
	Sayısı (Adet)	Alanı (m ²)	Kapasite (Kişi)	Sayısı (Adet)	Alanı (m ²)	Kapasite (Kişi)	Sayısı (Adet)	Alanı (m ²)	Kapasite (Kişi)
Kitap ve Malzeme Depoları	8	1468	-	3	638	-	2	80	-
Serbest/Grup Çalışma Salonu	1	132	48	2	146	109	1	253	153
Bilgisayar Laboratuvarı	1	126	54	1	136	48	1	60	17
Kitap Okuma Salonu	4	2651	1268	7	2787	638	2	506	250
Bireysel Çalışma Odası	18	147	30	8	32	8	-	-	-
Toplam	32	4.524	1400	21	3739	803	6	899	420





Merkez Kütüphanesi / Davutpaşa Yerleşkesi

F – İnsan Kaynakları

Bir kurumdan beklenen verimin elde edilmesini belirleyen temel faktörlerin başında kurumda çalışanlar gelmektedir. Bu sebeple insan kaynakları kurumun başarısını etkileyen en önemli faktörlerden biridir. Kurum amaç ve hedeflerine ulaşmak için insan kaynakları planlamasını çok iyi yapmak zorundadır, çünkü belirlediği amaç ve hedeflere kaliteli insan gücüyle ulaşacaktır. Üniversitemiz insan kaynakları yönetimine büyük önem vermektedir. Bu kapsamda kurumumuz önümüzdeki yıllarda hangi alanda ne kadar elemana ihtiyaç duyulduğunu belirleyerek, planlamasını buna göre yapmakta ve gelecek olan personellere yönelik eğitim programları hazırlamaktadır. Hizmet içi eğitimleri sürekli kılarak personelin performansını artırmak, sunulan hizmetlerin kalitesini ve sürekliliğini artırmak, iş analizlerine dayalı insan gücü planlamasını yapmak ve birimlerin ihtiyaçlarının tespit edilerek insan kaynakları planlamasının buna göre yapılmasını sağlamak temel hedefimizdir. Bu bilgiler ışığında Yıldız Teknik Üniversitesinin 2024 yılı için bünyesinde toplam 2.808 çalışmanı bulunmaktadır. Bunların 1.745'i akademik, 693'ü idari personel ve 360'ı sürekli işçidir. Üniversitemiz akademik ve idari personel sayıları, yabancı uyruklu öğretim elemanları, diğer üniversitelerde görevlendirilen akademik personel sayısını gösteren tablolar aşağıda yer almıştır.

Personel Sayısı

Kadrolu			Sözleşmeli personel	Toplam
Akademik personel	İdari personel	Sürekli işçi	Yabancı uyruklu öğretim elemanı	
1745	693	360	10	2.808

Akademik Personel

Ünvanı	Kadroların Doluluk Oranına Göre		
	Dolu	Boş	Toplam
Profesör	421	51	472
Doçent	286	92	378
Dr. Öğretim Üyesi	284	184	468
Öğretim Görevlisi	273	156	429
Araştırma Görevlisi	481	108	589
Genel Toplam	1.745	591	2.336

İdari Personel Sayıları

Sınıfı	Dolu	Boş	Toplam
Genel İdari Hizmetler	425	351	776
Sağlık Hizmetleri Sınıfı	25	37	62
Teknik Hizmetler Sınıfı	155	90	245
Avukatlık Hizmetleri Sınıfı	3	2	5
Din Hizmetleri Sınıfı	-	-	-
Yardımcı Hizmetler Sınıfı	80	41	121
Genel Toplam	688	521	1.209

II- PERFORMANS BİLGİLERİ

A- Temel Politika ve Öncelikler

Üst Politika Belgeleri

Üniversitemizce kurumsal düzeydeki strateji belgelerinin (stratejik plan, performans programı vb.) hazırlanmasında, bu belgelerin; üst politika metinleriyle (kalkınma planı, orta vadeli program ve faaliyet alanı ile ilgili diğer ulusal, bölgesel ve sektörel plan ve programlar) olan uyum ve tutarlılığı gözetilmektedir.

ÜST POLİTİKA BELGELERİ	
Planlar	Programlar
Kalkınma Planı	Yıllık Program
Hükümet Programı Eylem Planı	Kamu Yatırım Programı
Ulusal Çevre Eylem Planı	Katılım Öncesi Ekonomik Programı
Bilgi Toplumu Stratejisi ve Eylem Planı	Orta Vadeli Program
Sektör Belgeleri	
Türkiye'nin Yükseköğretim Stratejisi	TUBİTAK Vizyon: 2023 -Eğitim ve İnsan Kaynakları Raporu

Onikinci Beş Yıllık Kalkınma Planı

Beş Yıllık Kalkınma Planları, kurumsal düzeyde stratejik planlara karşılık gelirken, kalkınma planlarının yıllık uygulama dilimlerini gösteren belge niteliğindeki Hükümet Programları ise kurumsal düzeyde performans programlarına karşılık gelmektedir. Yıldız Teknik Üniversitesi 2025 Yılı Performans Programının hazırlanmasında ve programda yer alan hedef ile faaliyetlerin belirlenmesinde 12. Beş Yıllık Kalkınma Planı ile Hükümet Programı temel referans belgesi olarak ele alınmıştır. Üniversitemizin görev, yetki ve sorumlulukları çerçevesinde ifa edeceği faaliyetlerle ulaşacağı hedeflerin, 12. Beş Yıllık Kalkınma Planı ve Hükümet Programı ile ortaya konulan strateji, politika, hedef ve öncelikleri ile uyumu sağlanmıştır.

B- Amaç ve Hedefler

Misyon

Uluslararası düzeyde eğitim, öğretim ve araştırma mükemmelliğine ulaşarak toplumun ihtiyaçlarına ve ulusal rekabet gücüne katkıda bulunan bireyler yetiştirmek, yenilikçi fikirleri ve uygulamaları hayata geçirmektir.

Vizyon

İnsan Odaklı, bilimsel, teknolojik ve sosyal boyutuyla küresel ölçekte lider bir üniversite olmak.

Stratejik Amaçlar

Üniversitemiz 2021-2025 Dönemi Stratejik Planında, Üniversitemizin Stratejik Amaçları; 4 ana başlık halinde toplanmıştır.

- **Amaç 1:** Araştırma ve Geliştirmede Öncü Üniversite Olmak,
- **Amaç 2:** Dijital Kapasitesi Yüksek, Eğitim ve Öğretimde Öncü Üniversite Olmak
- **Amaç 3:** Kurumsallıkta Mükemmelleşmek ve Sürdürülebilirliğini Sağlamak,
- **Amaç 4:** Toplumun Yaşam Kalitesinin Yükseltilmesine Yönelik Çalışmalara Öncülük Etmek.

Alt Program Hedefleri ve Stratejik Plan İlişkisi

Merkezi Yönetim Kapsamındaki Kamu İdarelerinin Performans Programlarının Program Bütçe Esaslarına Uygun Şekilde Hazırlanması Hakkında Usul ve Esaslar uyarınca Üniversitemiz 2021-2025 Stratejik Planında yer alan Stratejik Amaçlar ile Program Bütçe, Alt Program Hedefleri arasındaki ilişki aşağıdaki tabloda yer almaktadır.

PROGRAM ADI	ALT PROGRAM ADI	ALT PROGRAM HEDEFLERİ	İLİŞKİLİ OLDUĞU STRATEJİK AMAÇ
ARAŞTIRMA, GELİŞTİRME VE YENİLİK	ARAŞTIRMA ALTYAPILARI	Ülkemizin bilgi birikiminin artırılmasına ve teknolojik gelişimine katkıda bulunmak üzere yükseköğretim kurumlarında araştırma altyapılarının kurulması ve kapasitelerinin güçlendirilmesi	Araştırma ve Geliştirmede Öncü Üniversite Olmak
	YÜKSEKÖĞRETİMDE BİLİMSEL ARAŞTIRMA VE GELİŞTİRME	Yükseköğretim kurumlarında inovasyon amaçlı bilimsel çalışmaların artırılması	Araştırma ve Geliştirmede Öncü Üniversite Olmak
HAYAT BOYU ÖĞRENME	YÜKSEKÖĞRETİM KURUMLARI SÜREKLİ EĞİTİM FAALİYETLERİ	Toplumun tüm kesimlerine ihtiyaç duyduğu alanlarda eğitimler verilmesi, kamu kurum ve kuruluşları, özel sektör ve uluslararası kuruluşlarla işbirliğinin gelişmesine katkıda bulunulması	Toplumun Yaşam Kalitesinin Yükseltilmesine Yönelik Çalışmalara Öncülük Etmek
YÜKSEKÖĞRETİM	ÖĞRETİM ELEMANLARINA SAĞLANAN BURS VE DESTEKLER	Alanında yetkin, araştırmacı, bilgi üreten ve aktaran akademisyenler yetiştirilmesi	Dijital Kapasitesi Yüksek Eğitim ve Öğretimde Öncü Üniversite Olmak
	ÖN LİSANS EĞİTİMİ, LİSANS EĞİTİMİ VE LİSANSÜSTÜ EĞİTİM	Mesleki yeterlilik sahibi ve gelişime açık mezunlar yetiştirilmesi	Dijital Kapasitesi Yüksek Eğitim ve Öğretimde Öncü Üniversite Olmak
	YÜKSEKÖĞRETİMDE ÖĞRENCİ YAŞAMI	Yükseköğretim öğrencilerine sunulan beslenme ve barınma hizmetlerinin kalitesinin artırılması; öğrencilerin kişisel ve sosyal gelişimi desteklenerek yaşam kalitesinin yükseltilmesi	Toplumun Yaşam Kalitesinin Yükseltilmesine Yönelik Çalışmalara Öncülük Etmek

C- İdare Performans Bilgisi

Her bir alt program için hazırlanmış idare performans raporu tablolarına ve faaliyetler ile ilişkili faaliyet maliyetleri tablolarına yer verilmiştir.

1. Program Performans Bilgisi Tablosu

Bütçe Yılı: 2025

Program Adı: ARAŞTIRMA, GELİŞTİRME VE YENİLİK

Alt Program Adı: YÜKSEKÖĞRETİMDE BİLİMSEL ARAŞTIRMA VE GELİŞTİRME
Gereçe ve Açıklamalar

Üniversitemizde Yükseköğretim Kurumları Bilimsel Araştırma Projeleri Hakkında Yönetmelik kapsamında üniversitemiz Bilimsel Araştırma Projeleri Koordinatörlüğü tarafından izlenen Bilimsel Araştırma Projelerini (BAP) ve Türkiye Bilimsel Ve Teknolojik Araştırma Kurumu (TÜBİTAK) Projelerini, Sanayi ve Ticaret Bakanlığı Sanayi Tezleri (SANTEZ) Projelerini, Tarım ve Orman Bakanlığı Tarımsal Ar-Ge Projelerini ve Kalkınma Ajanslarına desteklenen projeleri kapsamaktadır.

Alt Program Hedefi:

Yükseköğretim kurumlarında inovasyon amaçlı bilimsel çalışmaların artırılması

Performans Göstergeleri

Performans Göstergesi	Ölçü Birimi	2023	2024 Planlanan	2024 YS Gerç. Tahmini	2025 Hedef	2026 Tahmin	2027 Tahmin
1- Ar-ge'ye harcanan bütçenin toplam bütçeye oranı	Oran	5,44	15	5,5	5,6	5,7	5,7

Göstergeye İlişkin Açıklama: Bütçedeki Ar-Ge faaliyetlerine yapılan harcamaların payını göstermektedir.
Hesaplama Yöntemi: Toplam Ar-ge Harcaması / Merkezi Yönetim Bütçe Kanunu ile Tahsis Edilen Ödenek
Verinin Kaynağı: Yıldız Teknik Üniversitesi Bilimsel Araştırma Projeleri Koordinatörlüğü
Sorumlu İdare:

Performans Göstergesi	Ölçü Birimi	2023	2024 Planlanan	2024 YS Gerç. Tahmini	2025 Hedef	2026 Tahmin	2027 Tahmin
2- Ar-ge sonucu ortaya çıkan ürünlere ilişkin alınan patent sayısı	Sayı	20	12	15	15	15	15

Göstergeye İlişkin Açıklama: Ar-ge sonucu ortaya çıkan ürünlere ilişkin alınan patent sayısını ifade etmektedir.
Hesaplama Yöntemi: Patent Sayısı
Verinin Kaynağı: Yıldız Teknik Üniversitesi Teknoloji Transfer Ofisi
Sorumlu İdare:

Performans Göstergesi	Ölçü Birimi	2023	2024 Planlanan	2024 YS Gerç. Tahmini	2025 Hedef	2026 Tahmin	2027 Tahmin
3- Ar-ge sonucu ticarileştirilen ürün sayısı	Sayı	33	45	30	35	35	40

Göstergeye İlişkin Açıklama: Ar-ge sonucu ticarileştirilen ürün sayısını göstermektedir.
Hesaplama Yöntemi: Ticarileştirilen Ürün Sayısı
Verinin Kaynağı: Yıldız Teknik Üniversitesi Teknoloji Transfer Ofisi
Sorumlu İdare:

Performans Göstergesi	Ölçü Birimi	2023	2024 Planlanan	2024 YS Gerç. Tahmini	2025 Hedef	2026 Tahmin	2027 Tahmin
4- Araştırma merkezleri gelir miktarı	TL	14.896.620,46	9.428.011	20.000.000	25.000.000	30.000.000	32.000.000

Göstergeye İlişkin Açıklama: Yıldız Teknik Üniversitesi Merkez Laboratuvarı'nın elde ettiği gelir miktarıdır.
Hesaplama Yöntemi: Yıldız Teknik Üniversitesi Merkez Laboratuvarı Gelirleri
Verinin Kaynağı: Yıldız Teknik Üniversitesi Merkez Laboratuvarı
Sorumlu İdare:

Performans Göstergesi	Ölçü Birimi	2023	2024 Planlanan	2024 YS Gerç. Tahmini	2025 Hedef	2026 Tahmin	2027 Tahmin
5- Araştırma merkezlerinin sanayi ile yaptığı proje sayısı	Sayı	4	60	10	12	12	13

Göstergeye İlişkin Açıklama: Yıldız Teknik Üniversitesi Merkez Laboratuvarının sanayi ile yaptığı proje sayısını göstermektedir.
Hesaplama Yöntemi: Sanayi ile Yapılan Proje Sayısı
Verinin Kaynağı: Yıldız Teknik Üniversitesi Merkez Laboratuvarı
Sorumlu İdare:

Performans Göstergesi	Ölçü Birimi	2023	2024 Planlanan	2024 YS Gerç. Tahmini	2025 Hedef	2026 Tahmin	2027 Tahmin
6- BAP kapsamında desteklenen araştırma projeleri sayısı	Sayı	345	280	350	370	370	400

Göstergeye İlişkin Açıklama: Üniversitemizde BAP kapsamında desteklenen araştırma projeleri sayısını ifade etmektedir.
Hesaplama Yöntemi: BAP Proje Sayısı
Verinin Kaynağı: Yıldız Teknik Üniversitesi Proje Süreçleri Yönetim Sistemi
Sorumlu İdare:

Performans Göstergesi	Ölçü Birimi	2023	2024 Planlanan	2024 YS Gerç. Tahmini	2025 Hedef	2026 Tahmin	2027 Tahmin
7- Öğretim elemanı başına düşen ar-ge proje sayısı	Sayı	0,2	0,21	0,2	0,21	0,22	0,22

Göstergeye İlişkin Açıklama: Öğretim elemanı başına düşen ar-ge proje sayısını göstermektedir.
Hesaplama Yöntemi: Ar-Ge Proje Sayısı / Öğretim Elemanı Sayısı
Verinin Kaynağı: Yıldız Teknik Üniversitesi Teknoloji Transfer Ofisi - Yıldız Teknik Üniversitesi Personel Daire Başkanlığı
Sorumlu İdare:

Performans Göstergesi	Ölçü Birimi	2023	2024 Planlanan	2024 YS Gerç. Tahmini	2025 Hedef	2026 Tahmin	2027 Tahmin
8- Patent, faydalı model ve endüstriyel tasarım başvuru sayısı	Sayı	146	110	110	120	120	125

Göstergeye İlişkin Açıklama: Patent, faydalı model ve endüstriyel tasarım başvurularının toplam sayısını göstermektedir.
Hesaplama Yöntemi: Patent Başvuru Sayısı + Faydalı Model Başvuru Sayısı + Endüstriyel Tasarım Başvuru Sayısı
Verinin Kaynağı: Yıldız Teknik Üniversitesi Teknoloji Transfer Ofisi
Sorumlu İdare:

Performans Göstergesi	Ölçü Birimi	2023	2024 Planlanan	2024 YS Gerç. Tahmini	2025 Hedef	2026 Tahmin	2027 Tahmin
9- Ulusal ve uluslararası kuruluşlar tarafından desteklenen ar-ge projesi sayısı	Sayı	68	140	65	70	72	72

Göstergeye İlişkin Açıklama: Ulusal ve uluslararası kuruluşlar tarafından desteklenen ar-ge projesi sayısının toplamıdır.
Hesaplama Yöntemi: Proje Sayısı
Verinin Kaynağı: Yıldız Teknik Üniversitesi Teknoloji Transfer Ofisi
Sorumlu İdare:

Performans Göstergesi	Ölçü Birimi	2023	2024 Planlanan	2024 YS Gerç. Tahmini	2025 Hedef	2026 Tahmin	2027 Tahmin
10- Uluslararası endekslerde yer alan bilimsel yayın sayısı	Sayı	1.374	1.664	1.500	2.000	2.100	2.200

Göstergeye İlişkin Açıklama: Uluslararası endekslerde yer alan bilimsel yayın sayısını göstermektedir.
Hesaplama Yöntemi: Yayın Sayısı
Verinin Kaynağı: Scopus Veritabanı
Sorumlu İdare:

Alt Program Kapsamında Yürütülecek Faaliyet Maliyetleri

Faaliyetler	2024 Bütçe	2024 Harcama Haziran	2025 Bütçe	2026 Tahmin	2027 Tahmin
Yükseköğretim Kurumlarının Bilimsel Araştırma Projeleri	98.188.000	44.810.000	140.419.000	173.155.000	195.123.000
Bütçe İçi	14.278.000	0	20.419.000	23.155.000	25.123.000
Bütçe Dışı	83.910.000	44.810.000	120.000.000	150.000.000	170.000.000
T O P L A M	98.188.000	44.810.000	140.419.000	173.155.000	195.123.000
Bütçe İçi	14.278.000	0	20.419.000	23.155.000	25.123.000
Bütçe Dışı	83.910.000	44.810.000	120.000.000	150.000.000	170.000.000

Faaliyetlere İlişkin Açıklamalar:

Yükseköğretim Kurumlarının Bilimsel Araştırma Projeleri

2547 sayılı Yükseköğretim Kanunu ve Yükseköğretim Kurumları Bilimsel Araştırma Projeleri Hakkında Yönetmelik kapsamında, Üniversitemizde inovasyon amaçlı

bilimsel çalışmaları ve proje sayılarını artırmak amacıyla, üniversite - sanayi işbirliğini geliştirmek, disiplinler arası çalışmaları teşvik etmek ve öncelikli araştırma alanlarını geliştirmek.

Alt Program Adı: ARAŞTIRMA ALTYAPILARI**Gerekçe ve Açıklamalar**

Yılı Yatırım Programında Diğer Kamu Hizmetleri (DKH)-Sosyal- Teknolojik Araştırma sektöründe yer alan yatırım projeleri kapsamında yapılan yapım, onarım, inşaat, makine teçhizat alımları, hizmet alımları ve diğer altyapı çalışmalarını kapsamaktadır.

Alt Program Hedefi:

Ülkemizin bilgi birikiminin arttırılmasına ve teknolojik gelişimine katkıda bulunmak üzere yükseköğretim kurumlarında araştırma altyapılarının kurulması ve kapasitelerinin güçlendirilmesi

Performans Göstergeleri

Performans Göstergesi	Ölçü Birimi	2023	2024 Planlanan	2024 YS Gerç. Tahmini	2025 Hedef	2026 Tahmin	2027 Tahmin
1- Araştırma altyapısı projesi tamamlanma oranı	Oran	100	79	40	50	60	70

**Gösteregeye İlişkin Açıklama:
Hesaplama Yöntemi:**

Teknolojik Araştırma Sektöründe yer alan projeleri tamamlanma durumunu ifade eder.
Teknolojik Araştırma Sektörü Projeleri Toplam Harcaması/ Teknolojik Araştırma Sektörü Projeleri Toplam Ödeneği

**Verinin Kaynağı:
Sorumlu İdare:**

Yıldız Teknik Üniversitesi Bilimsel Araştırma Projeleri Koordinatörlüğü

Alt Program Kapsamında Yürütülecek Faaliyet Maliyetleri

Faaliyetler	2024 Bütçe	2024 Harcama Haziran	2025 Bütçe	2026 Tahmin	2027 Tahmin
Yükseköğretim Kurumları Araştırma Altyapısı Kurulması ve Geliştirilmesi	25.188.000	18.500.000	45.266.000	53.864.000	61.396.000
Bütçe İçi	25.188.000	18.500.000	45.266.000	53.864.000	61.396.000
Bütçe Dışı	0	0	0	0	0
T O P L A M	25.188.000	18.500.000	45.266.000	53.864.000	61.396.000
Bütçe İçi	25.188.000	18.500.000	45.266.000	53.864.000	61.396.000
Bütçe Dışı	0	0	0	0	0

Faaliyetlere İlişkin Açıklamalar:**Yükseköğretim Kurumları Araştırma Altyapısı Kurulması ve Geliştirilmesi**

Yükseköğretim Kurumları Bilimsel Araştırma Projeleri Hakkında Yönetmeliğin 13. maddesinin ikinci fıkrası kapsamında yılı yatırım programında DKH-Sosyal Teknolojik Araştırma sektöründe yer alan yatırım projelerini yürüterek araştırma altyapısını geliştirmek.

Bütçe Yılı: 2025
Program Adı: HAYAT BOYU ÖĞRENME

Alt Program Adı: YÜKSEKÖĞRETİM KURUMLARI SÜREKLİ EĞİTİM FAALİYETLERİ
Gerekçe ve Açıklamalar

Toplumun tüm kesimlerine ihtiyaç duyduğu alanlarda eğitimler verilmesi, kamu kurum ve kuruluşları, özel sektör ve uluslararası kuruluşlarla iş birliğinin gelişmesine katkıda bulunulması amacıyla; üniversitemiz Yıldız Sürekli Eğitim Uygulama ve Araştırma Merkezi (Yıldız-SEM) ve Mesleki Eğitim Uygulama ve Araştırma Merkezi (Yıldız-MEM) bünyesinde yürütülen faaliyetleri kapsamaktadır.

Alt Program Hedefi:

Toplumun tüm kesimlerine ihtiyaç duyduğu alanlarda eğitimler verilmesi, kamu kurum ve kuruluşları, özel sektör ve uluslararası kuruluşlarla iş birliğinin gelişmesine katkıda bulunulması

Performans Göstergeleri

Performans Göstergesi	Ölçü Birimi	2023	2024 Planlanan	2024 YS Gerç. Tahmini	2025 Hedef	2026 Tahmin	2027 Tahmin
1- Dezavantajlı gruplara yönelik sosyal entegrasyon ve kapsayıcılığa ilişkin yapılan faaliyet sayısı	Sayı	65	55	65	65	65	65

Göstergeye İlişkin Açıklama: Dezavantajlı gruplara yönelik sosyal entegrasyon ve kapsayıcılığa ilişkin yapılan faaliyet sayısını ifade etmektedir.
Hesaplama Yöntemi: Faaliyet Sayısı
Verinin Kaynağı: Yıldız Teknik Üniversitesi Sürekli Eğitim Uygulama ve Araştırma Merkezi (Yıldız-SEM)
Sorumlu İdare:

Performans Göstergesi	Ölçü Birimi	2023	2024 Planlanan	2024 YS Gerç. Tahmini	2025 Hedef	2026 Tahmin	2027 Tahmin
2- Eğitim programlarına başvuran kişi sayısı	Sayı	3.018	7.250	3.500	3.600	3.700	3.800

Göstergeye İlişkin Açıklama: Yıldız Teknik Üniversitesi Sürekli Eğitim Merkezi (YILDIZ-SEM) ve Yıldız Teknik Üniversitesi Mesleki Eğitim Uygulama ve Araştırma Merkezi (YILDIZ-MEM) eğitim programlarına başvuran kişi sayısını göstermektedir.
Hesaplama Yöntemi: Başvuru Sayısı
Verinin Kaynağı: Yıldız Teknik Üniversitesi Sürekli Eğitim Merkezi (YILDIZ-SEM), Yıldız Teknik Üniversitesi Mesleki Eğitim Uygulama ve Araştırma Merkezi (YILDIZ-MEM)
Sorumlu İdare:

Performans Göstergesi	Ölçü Birimi	2023	2024 Planlanan	2024 YS Gerç. Tahmini	2025 Hedef	2026 Tahmin	2027 Tahmin
3- Mezunlara yönelik gerçekleştirilen faaliyet sayısı	Sayı	3	14	15	18	18	19

Göstergeye İlişkin Açıklama: Üniversitemiz Mezunlar Koordinatörlüğü tarafından mezunlarımıza yönelik faaliyetler ve etkinlikler düzenlenmektedir.
Hesaplama Yöntemi: Faaliyet Sayısı
Verinin Kaynağı: Yıldız Teknik Üniversitesi Mezunlar Koordinatörlüğü
Sorumlu İdare:

Performans Göstergesi	Ölçü Birimi	2023	2024 Planlanan	2024 YS Gerç. Tahmini	2025 Hedef	2026 Tahmin	2027 Tahmin
4- Sürekli Eğitim Merkezi (SEM) ve Dil Merkezi (DİLMER) tarafından mesleki eğitime yönelik verilen sertifika sayısı	Sayı	2.657	8.163	3.000	3.500	3.600	3.750

Göstergeye İlişkin Açıklama: Yıldız Teknik Üniversitesi Sürekli Eğitim Merkezi (YILDIZ-SEM), Yıldız Teknik Üniversitesi Türkçe ve Yabancı Dil Uygulama ve Araştırma Merkezi (Yıldız-TÖMER) tarafından mesleki eğitime yönelik verilen sertifika sayısı.
Hesaplama Yöntemi: Verilen Sertifika Sayısı
Verinin Kaynağı: Yıldız Teknik Üniversitesi Sürekli Eğitim Merkezi (YILDIZ-SEM), Yıldız Teknik Üniversitesi Türkçe ve Yabancı Dil Uygulama ve Araştırma Merkezi (Yıldız-TÖMER)
Sorumlu İdare:

Performans Göstergesi	Ölçü Birimi	2023	2024 Planlanan	2024 YS Gerç. Tahmini	2025 Hedef	2026 Tahmin	2027 Tahmin
5- Tamamlanan sosyal sorumluluk projeleri sayısı	Sayı	70	139	30	35	37	40

Göstergeye İlişkin Açıklama: Tamamlanan sosyal sorumluluk projeleri sayısını ifade etmektedir.
Hesaplama Yöntemi: Sosyal Sorumluluk Proje Sayısı
Verinin Kaynağı: Yıldız Teknik Üniversitesi İletişim Koordinatörlüğü
Sorumlu İdare:

Performans Göstergesi	Ölçü Birimi	2022	2024 Planlanan	2024 YS Gerç. Tahmini	2025 Hedef	2026 Tahmin	2027 Tahmin
6- Üniversitenin çevrecilik alanlarında aldığı ödül sayısı	Sayı	0	1	1	1	1	1

Göstergeye İlişkin Açıklama: Üniversitemiz çevrecilik alanında yaptığı faaliyetlerinden ödül almaya hak kazanan faaliyetleri göstermektedir.
Hesaplama Yöntemi: Alınan Ödül Sayısı
Verinin Kaynağı: Yıldız Teknik Üniversitesi İş Sağlığı ve Güvenliği Koordinatörlüğü
Sorumlu İdare:

Alt Program Kapsamında Yürütülecek Faaliyet Maliyetleri

Faaliyetler	2024 Bütçe	2024 Harcama Haziran	2025 Bütçe	2026 Tahmin	2027 Tahmin
Toplum Hizmetine Sunulan Eğitim Programları, Kurs ve Seminerler	24.000.000	6.876.497	29.432.150	25.000.000	25.000.000
Bütçe İçi	0	0	0	0	0
Bütçe Dışı	24.000.000	6.876.497	29.432.150	25.000.000	25.000.000
T O P L A M	24.000.000	6.876.497	29.432.150	25.000.000	25.000.000
Bütçe İçi	0	0	0	0	0
Bütçe Dışı	24.000.000	6.876.497	29.432.150	25.000.000	25.000.000

Faaliyetlere İlişkin Açıklamalar:

Bütçe Yılı: 2025
Program Adı: YÜKSEKÖĞRETİM

Alt Program Adı: ÖN LİSANS EĞİTİMİ, LİSANS EĞİTİMİ VE LİSANSÜSTÜ EĞİTİM
Gerekçe ve Açıklamalar

Modern çağın gerektirdiği mesleki yeterliliklere sahip mezunların yetiştirilmesi amacıyla; üniversitemiz bünyesinde verilen birinci öğretim, ikinci öğretim, uzaktan eğitim, lisansüstü eğitim ve tezsiz yüksek lisans eğitimi ile kütüphane hizmetlerini kapsamaktadır.

Alt Program Hedefi:

Mesleki yeterlilik sahibi ve gelişime açık mezunlar yetiştirilmesi

Performans Göstergeleri

Performans Göstergesi	Ölçü Birimi	2023	2024 Planlanan	2024 YS Gerç. Tahmini	2025 Hedef	2026 Tahmin	2027 Tahmin
1- Doktora eğitimini tamamlayanların sayısı	Sayı	256	400	300	310	315	320

Göstergeye İlişkin Açıklama: Üniversitemiz doktora programlarından mezun olan öğrenci sayısıdır.
Hesaplama Yöntemi: Doktora Programlarından Mezun Olan Öğrenci Sayısı
Verinin Kaynağı: Yıldız Teknik Üniversitesi Öğrenci İşleri Daire Başkanlığı
Sorumlu İdare:

Performans Göstergesi	Ölçü Birimi	2023	2024 Planlanan	2024 YS Gerç. Tahmini	2025 Hedef	2026 Tahmin	2027 Tahmin
2- Eğitim bilimleri kontenjan doluluk oranı	Oran	99,3	100	100	100	100	100

Göstergeye İlişkin Açıklama: Kuzey Kıbrıs Türk Cumhuriyeti kontenjanı dışındaki tüm kontenjanlar doludur.
Hesaplama Yöntemi: Dolu Kontenjan Sayısı / Toplam Kontenjan Sayısı
Verinin Kaynağı: Yıldız Teknik Üniversitesi Öğrenci İşleri Daire Başkanlığı
Sorumlu İdare:

Performans Göstergesi	Ölçü Birimi	2023	2024 Planlanan	2024 YS Gerç. Tahmini	2025 Hedef	2026 Tahmin	2027 Tahmin
3- Eğitimin program süresinde bitirilme oranı	Oran	41	98	45	46	47	47

Göstergeye İlişkin Açıklama: Eğitimin program süresinde bitirilme oranı.
Hesaplama Yöntemi: Süresinde Biten Eğitim Programı / Toplam Eğitim Programı
Verinin Kaynağı: Yıldız Teknik Üniversitesi Öğrenci İşleri Daire Başkanlığı
Sorumlu İdare:

Performans Göstergesi	Ölçü Birimi	2023	2024 Planlanan	2024 YS Gerç. Tahmini	2025 Hedef	2026 Tahmin	2027 Tahmin
4- Fen bilimleri kontenjan doluluk oranı	Oran	100	100	100	100	100	100

Göstergeye İlişkin Açıklama: Kuzey Kıbrıs Türk Cumhuriyeti kontenjanı dışındaki tüm kontenjanlar doludur.
Hesaplama Yöntemi: Dolu Kontenjan Sayısı / Kontenjan Sayısı
Verinin Kaynağı: Yıldız Teknik Üniversitesi Öğrenci İşleri Daire Başkanlığı
Sorumlu İdare:

Performans Göstergesi	Ölçü Birimi	2023	2024 Planlanan	2024 YS Gerç. Tahmini	2025 Hedef	2026 Tahmin	2027 Tahmin
5- Kütüphanede bulunan basılı ve elektronik kaynak sayısı	Sayı	6.460.434	3.953.070	6.850.000	7.000.000	7.150.000	7.250.000

Göstergeye İlişkin Açıklama: Üniversitemiz kütüphanelerinde bulunan basılı ve elektronik kaynak sayısını göstermektedir.
Hesaplama Yöntemi: Basılı Kaynak Sayısı + Elektronik Kaynak Sayısı
Verinin Kaynağı: Yıldız Teknik Üniversitesi İdare Faaliyet Raporu
Sorumlu İdare:

Performans Göstergesi	Ölçü Birimi	2023	2024 Planlanan	2024 YS Gerç. Tahmini	2025 Hedef	2026 Tahmin	2027 Tahmin
6- Kütüphanede bulunan öğrenci başına düşen basılı ve elektronik kaynak sayısı	Sayı	152,49	125	154	155	155	156

Göstergeye İlişkin Açıklama: Öğrenci başına düşen basılı ve elektronik kaynak sayısını ifade etmektedir.
Hesaplama Yöntemi: Basılı ve Elektronik Yayın Sayısı / Öğrenci Sayısı
Verinin Kaynağı: Yıldız Teknik Üniversitesi İdare Faaliyet Raporu
Sorumlu İdare:

Performans Göstergesi	Ölçü Birimi	2023	2024 Planlanan	2024 YS Gerç. Tahmini	2025 Hedef	2026 Tahmin	2027 Tahmin
7- Kütüphaneden yararlanan kişi sayısı	Sayı	796.748	169.835	170.000	200.000	210.000	210.000

Göstergeye İlişkin Açıklama:**Hesaplama Yöntemi:****Verinin Kaynağı:****Sorumlu İdare:**

Kütüphane hizmetlerinden yararlanan kişi sayısını ifade etmektedir.

Kütüphane hizmetlerinden yararlanan kişi sayısı.

Yıldız Teknik Üniversitesi Kütüphane ve Dokümantasyon Daire Başkanlığı

Performans Göstergesi	Ölçü Birimi	2023	2024 Planlanan	2024 YS Gerç. Tahmini	2025 Hedef	2026 Tahmin	2027 Tahmin
8- Lisansüstü öğrencilerin toplam öğrenciler içindeki payı	Oran	0,32	32	32	32	32	32

Göstergeye İlişkin Açıklama:**Hesaplama Yöntemi:****Verinin Kaynağı:****Sorumlu İdare:**

Lisansüstü öğrencilerin toplam öğrenciler içindeki yüzdelik oranını ifade etmektedir.

Lisansüstü Öğrenci Sayısı / Toplam Öğrenci Sayısı

Yıldız Teknik Üniversitesi Öğrenci İşleri Daire Başkanlığı

Performans Göstergesi	Ölçü Birimi	2023	2024 Planlanan	2024 YS Gerç. Tahmini	2025 Hedef	2026 Tahmin	2027 Tahmin
9- Öğrenci başına düşen eğitim alanı	Metrekare	4,23	5,3	4,25	4,25	4,3	4,3

Göstergeye İlişkin Açıklama:**Hesaplama Yöntemi:****Verinin Kaynağı:****Sorumlu İdare:**

Öğrenci başına düşen eğitim alanını metrekare bazında ifade etmektedir.

Toplam Eğitim Alanı / Toplam Öğrenci Sayısı

Yapı İşleri ve Teknik Daire Başkanlığı - Öğrenci İşleri Daire Başkanlığı

Performans Göstergesi	Ölçü Birimi	2023	2024 Planlanan	2024 YS Gerç. Tahmini	2025 Hedef	2026 Tahmin	2027 Tahmin
10- Öğrenci başına düşen kapalı alan	Metrekare	9,71	10,4	9,71	10	10	10,1

Göstergeye İlişkin Açıklama:**Hesaplama Yöntemi:****Verinin Kaynağı:****Sorumlu İdare:**

Öğrenci başına düşen kapalı alanı metrekare olarak ifade etmektedir.

Toplam Kapalı Alan / Toplam Öğrenci Sayısı

Yapı İşleri ve Teknik Daire Başkanlığı - Öğrenci İşleri Daire Başkanlığı

Performans Göstergesi	Ölçü Birimi	2023	2024 Planlanan	2024 YS Gerç. Tahmini	2025 Hedef	2026 Tahmin	2027 Tahmin
11- Öğrenci değişim programlarından yararlanan öğrencilerin oranı	Oran	0,02	3,5	2	2	2	2

Göstergeye İlişkin Açıklama:**Hesaplama Yöntemi:****Verinin Kaynağı:****Sorumlu İdare:**

Erasmus, Erasmus Plus, Mevlana ve Farabi değişim programlarından yararlanan öğrenci sayısının, toplam öğrenci sayısına oranını ifade etmektedir.

Değişim Programlarından Yararlanan Öğrenci Sayısı / Toplam Öğrenci Sayısı

Yıldız Teknik Üniversitesi Uluslararası Öğrenci Koordinatörlüğü - Yıldız Teknik Üniversitesi Öğrenci İşleri Daire Başkanlığı

Performans Göstergesi	Ölçü Birimi	2023	2024 Planlanan	2024 YS Gerç. Tahmini	2025 Hedef	2026 Tahmin	2027 Tahmin
12- Öğretim üyesi başına düşen öğrenci sayısı	Sayı	57,88	29	57,9	57,5	56	56

Göstergeye İlişkin Açıklama:**Hesaplama Yöntemi:****Verinin Kaynağı:****Sorumlu İdare:**

Öğretim üyesi başına düşen öğrenci sayısını ifade etmektedir.

Toplam Öğrenci Sayısı / Toplam Öğretim Üyesi Sayısı

Yıldız Teknik Üniversitesi Personel Daire Başkanlığı - Yıldız Teknik Üniversitesi Öğrenci İşleri Daire Başkanlığı

Performans Göstergesi	Ölçü Birimi	2022	2024 Planlanan	2024 YS Gerç. Tahmini	2025 Hedef	2026 Tahmin	2027 Tahmin
13- Sağlık bilimleri kontenjan doluluk oranı	Oran	0	0	0	0	0	0

Göstereye İlişkin Açıklama:

Hesaplama Yöntemi:

Verinin Kaynağı:

Sorumlu İdare: Performans Göstergesi	Ölçü Birimi	2023	2024 Planlanan	2024 YS Gerç. Tahmini	2025 Hedef	2026 Tahmin	2027 Tahmin
14- Sosyal bilimler kontenjan doluluk oranı	Oran	99,5	100	100	100	100	100

Göstereye İlişkin Açıklama:

Hesaplama Yöntemi:

Verinin Kaynağı:

Sorumlu İdare:

Kuzey Kıbrıs Türk Cumhuriyeti kontenjanı dışındaki tüm kontenjanlar doludur.

Toplam Dolu Kontenjan Sayısı / Toplam Kontenjan Sayısı

Yıldız Teknik Üniversitesi Öğrenci İşleri Daire Başkanlığı

Performans Göstergesi	Ölçü Birimi	2023	2024 Planlanan	2024 YS Gerç. Tahmini	2025 Hedef	2026 Tahmin	2027 Tahmin
15- Teknokent veya Teknoloji Transfer Ofisi (TTO) projelerine katılan öğrenci sayısı	Sayı	356	2.418	360	370	375	380

Göstereye İlişkin Açıklama:

Hesaplama Yöntemi:

Verinin Kaynağı:

Sorumlu İdare:

YTÜ Teknopark ve Teknoloji Transfer Ofisi (TTO) projelerine katılan öğrenci sayısı.

Projelere Katılan Öğrenci Sayısı

Yıldız Teknik Üniversitesi Teknoloji Transfer Ofisi

Performans Göstergesi	Ölçü Birimi	2023	2024 Planlanan	2024 YS Gerç. Tahmini	2025 Hedef	2026 Tahmin	2027 Tahmin
16- Uluslararası kuruluşlarla ortak uygulanan eğitim programı sayısı	Sayı	1	8	1	1	1	1

Göstereye İlişkin Açıklama:

Hesaplama Yöntemi:

Verinin Kaynağı:

Sorumlu İdare:

Uluslararası kuruluşlarla ortak uygulanan eğitim programı sayısı.

Uluslararası Ortak Eğitim Programı Sayısı

Yıldız Teknik Üniversitesi İdare Faaliyet Raporu

Performans Göstergesi	Ölçü Birimi	2023	2024 Planlanan	2024 YS Gerç. Tahmini	2025 Hedef	2026 Tahmin	2027 Tahmin
17- Yabancı dilde eğitim veren program sayısı	Sayı	42	49	42	43	43	44

Göstereye İlişkin Açıklama:

Hesaplama Yöntemi:

Verinin Kaynağı:

Sorumlu İdare:

YÖK Atlas sistemindeki eğitim dili %100 İngilizce olan programlar listelenmiştir.

Eğitim Dili %100 İngilizce Olan Program Sayısı

YÖK Atlas

Performans Göstergesi	Ölçü Birimi	2023	2024 Planlanan	2024 YS Gerç. Tahmini	2025 Hedef	2026 Tahmin	2027 Tahmin
18- Yabancı uyruklu akademisyen sayısı	Sayı	10	25	9	10	10	11

Göstereye İlişkin Açıklama:

Hesaplama Yöntemi:

Verinin Kaynağı:

Sorumlu İdare:

Yabancı uyruklu akademisyen sayısını ifade etmektedir.

Yabancı Uyruklu Akademisyen Sayısı

Yıldız Teknik Üniversitesi Personel Daire Başkanlığı

Performans Göstergesi	Ölçü Birimi	2023	2024 Planlanan	2024 YS Gerç. Tahmini	2025 Hedef	2026 Tahmin	2027 Tahmin
19- Yabancı uyruklu öğrenci sayısı	Sayı	2.464	4.118	2.500	2.550	2.600	2.600

Göstereye İlişkin Açıklama:

Hesaplama Yöntemi:

Verinin Kaynağı:

Sorumlu İdare:

Yabancı uyruklu öğrenci sayısını ifade etmektedir.

Toplam Yabancı Uyruklu Öğrenci Sayısı

Yıldız Teknik Üniversitesi Öğrenci İşleri Daire Başkanlığı

Performans Göstergesi	Ölçü Birimi	2023	2024 Planlanan	2024 YS Gerç. Tahmini	2025 Hedef	2026 Tahmin	2027 Tahmin
20- Yan dal ve çift ana dal programından mezun olanların toplam mezun sayısına oranı	Oran	0,01	1,3	0,9	1	1	1

Göstereye İlişkin Açıklama:

Hesaplama Yöntemi:

Verinin Kaynağı:

Sorumlu İdare:

Öğrencilerimizin yan dal ve çift ana dal programlarından yararlanma oranını göstermektedir.

Mezun Yan Dal ve Çift Ana Dal Öğrenci Sayısı / Toplam Mezun Sayısı

Yıldız Teknik Üniversitesi Bilgi İşlem Daire Başkanlığı

Alt Program Kapsamında Yürütülecek Faaliyet Maliyetleri

Faaliyetler	2024 Bütçe	2024 Harcama Haziran	2025 Bütçe	2026 Tahmin	2027 Tahmin
Doktora Öğrencilerine Yönelik Burs Hizmetleri	0	1.195.339	0	0	0
Bütçe İçi	0	1.195.339	0	0	0
Bütçe Dışı	0	0	0	0	0
Doktora ve Tıpta Uzmanlık Eğitimi	190.558.000	52.851.528	143.263.000	167.010.000	188.388.000
Bütçe İçi	190.558.000	52.851.528	143.263.000	167.010.000	188.388.000
Bütçe Dışı	0	0	0	0	0
Lisans Öğrencilerine Yönelik Burs Hizmetleri	0	405.000	0	0	0
Bütçe İçi	0	405.000	0	0	0
Bütçe Dışı	0	0	0	0	0
Yükseköğretim Kurumları Bilgi ve Kültürel Kaynaklar ile Sportif Altyapının Geliştirilmesi Hizmetleri	72.203.000	37.843.400	109.038.000	69.804.000	79.337.000
Bütçe İçi	72.203.000	37.843.400	109.038.000	69.804.000	79.337.000
Bütçe Dışı	0	0	0	0	0
Yükseköğretim Kurumları Birinci Öğretim	2.184.187.000	1.104.602.162	3.318.530.000	3.916.921.000	4.403.131.000
Bütçe İçi	2.134.187.000	1.089.602.162	3.258.530.000	3.846.921.000	4.328.131.000
Bütçe Dışı	50.000.000	15.000.000	60.000.000	70.000.000	75.000.000
Yükseköğretim Kurumları İkinci Öğretim	1.350.000	380.351	1.350.000	1.350.000	1.350.000
Bütçe İçi	1.350.000	380.351	1.350.000	1.350.000	1.350.000
Bütçe Dışı	0	0	0	0	0
Yükseköğretim Kurumları Tezsiz Yüksek Lisans	12.600.000	15.247.436	18.014.000	19.829.000	22.356.000
Bütçe İçi	12.600.000	15.247.436	18.014.000	19.829.000	22.356.000
Bütçe Dışı	0	0	0	0	0
Yükseköğretim Kurumları Uluslararası Ortak Eğitim ve Öğretim Programı	175.653.456	65.978.156	130.000.000	145.000.000	160.000.000
Bütçe İçi	0	0	0	0	0
Bütçe Dışı	175.653.456	65.978.156	130.000.000	145.000.000	160.000.000
Yükseköğretim Kurumları Uzaktan Eğitim	350.000	0	30.000	30.000	30.000
Bütçe İçi	350.000	0	30.000	30.000	30.000
Bütçe Dışı	0	0	0	0	0
Yükseköğretim Kurumları Yaz Okulları	800.000	143.801	1.143.000	1.297.000	1.407.000
Bütçe İçi	800.000	143.801	1.143.000	1.297.000	1.407.000
Bütçe Dışı	0	0	0	0	0
T O P L A M	2.637.701.456	1.278.647.173	3.721.368.000	4.321.241.000	4.855.999.000
Bütçe İçi	2.412.048.000	1.197.669.017	3.531.368.000	4.106.241.000	4.620.999.000
Bütçe Dışı	225.653.456	80.978.156	190.000.000	215.000.000	235.000.000

Faaliyetlere İlişkin Açıklamalar:**Doktora Öğrencilerine Yönelik Burs Hizmetleri**

2547 sayılı Yükseköğretim Kanununun 10. maddesi kapsamında üniversitemizde mesleki yeterlilik sahibi ve gelişime açık mezunlar yetiştirilmesi amacıyla, doktora öğrencilerine Yükseköğretim Kurulu tarafından 100/2000 Doktora Bursu verilmesi.

Doktora ve Tıpta Uzmanlık Eğitimi

2547 sayılı Yükseköğretim Kanununun 10. maddesi kapsamında üniversitemizde mesleki yeterlilik sahibi ve gelişime açık mezunlar yetiştirilmesi amacıyla, doktora öğrencilerine yönelik faaliyetleri gerçekleştirmektedir.

Lisans Öğrencilerine Yönelik Burs Hizmetleri

2547 sayılı Yükseköğretim Kanununun 10. maddesi kapsamında Üniversitemizde mesleki yeterlilik sahibi ve gelişime açık mezunlar yetiştirilmesi amacıyla, belirli programlardaki lisans öğrencilerine Yükseköğretim Kurulu tarafından Destek Bursu verilmesi.

Yükseköğretim Kurumları Bilgi ve Kültürel Kaynaklar ile Sportif Altyapının Geliştirilmesi Hizmetleri

2547 sayılı Yükseköğretim Kanunu, 4734 sayılı Kamu İhale Kanunu ve 5018 sayılı Kamu Mali Yönetim ve Kontrol Kanunu kapsamında Üniversitemizde basılı ve elektronik yayın sayımızı nitelik ve nicelik olarak artırarak hizmet kitlemizin memnuniyetini sağlamak amacıyla, kütüphane faaliyetlerini geliştirmek, elektronik ortamda yayın ve periyodik yayın alımı yapmak.

Yükseköğretim Kurumları Birinci Öğretim

2547 sayılı Yükseköğretim Kanununun 43. maddesi kapsamında Üniversitemizde mesleki yeterlilik sahibi ve gelişime açık mezunlar yetiştirilmesi amacıyla örgün gören öğrencilere ilişkin hizmetleri gerçekleştirmek.

Yükseköğretim Kurumları İkinci Öğretim

2547 sayılı Yükseköğretim Kanununun 43. maddesi kapsamında Üniversitemizde mesleki yeterlilik sahibi ve gelişime açık mezunlar yetiştirilmesi amacıyla, ikinci

öğretimde eğitim gören öğrencilere ilişkin hizmetleri gerçekleştirmek.

Yükseköğretim Kurumları Tezsiz Yüksek Lisans

2547 sayılı Yükseköğretim Kanununun 50. maddesi kapsamında Üniversitemizde mesleki yeterlilik sahibi ve gelişime açık mezunlar yetiştirilmesi amacıyla Üniversitemizde tezsiz yüksek lisans eğitimi gören öğrencilere ilişkin hizmetleri gerçekleştirmek.

Yükseköğretim Kurumları Uzaktan Eğitim

2547 sayılı Yükseköğretim Kanununun 43. maddesi kapsamında Üniversitemizde mesleki yeterlilik sahibi ve gelişime açık mezunlar yetiştirilmesi amacıyla uzaktan eğitim kapsamında eğitim gören öğrencilere ilişkin hizmetleri gerçekleştirmek.

Yükseköğretim Kurumları Yaz Okulları

2547 sayılı Yükseköğretim Kanununun 43. maddesi kapsamında Üniversitemizde mesleki yeterlilik sahibi ve gelişime açık mezunlar yetiştirilmesi amacıyla yaz okulu kapsamında eğitim gören öğrencilere ilişkin hizmetleri gerçekleştirmek.

Alt Program Adı: ÖĞRETİM ELEMANLARINA SAĞLANAN BURS VE DESTEKLER

Gerekçe ve Açıklamalar

Mesleki açıdan alanında yetkin, üretken öğretim elemanları yetiştirilmesi amacıyla; araştırma görevlilerine Öğretim Üyesi Yetiştirme Programı (ÖYP) bursları ve Yükseköğretim Kurulu tarafından verilen Yurt Dışı Araştırma Bursları (YUDAB) ile öğretim elemanlarına Yükseköğretim Kurulu tarafından verilen yurt dışı yabancı dil bursu sağlanmasını kapsamaktadır.

Alt Program Hedefi:

Alanında yetkin, araştırmacı, bilgi üreten ve aktaran akademisyenler yetiştirilmesi

Performans Göstergeleri

Performans Göstergesi	Ölçü Birimi	2023	2024 Planlanan	2024 YS Gerç. Tahmini	2025 Hedef	2026 Tahmin	2027 Tahmin
1- SCI, SCI-Expanded, SSCI ve AHCI kapsamındaki dergilerde öğretim elemanı başına düşen yayın sayısı	Sayı	0,79	1	0,75	0,8	0,81	0,81

Göstergeye İlişkin Açıklama:

SCI, SCI-Expanded, SSCI ve AHCI kapsamındaki dergilerde öğretim elemanı başına düşen yayın sayısı.

Hesaplama Yöntemi:

Atf Sayısı / Öğretim Elemanı Sayısı

Verinin Kaynağı:

Web Of Science

Sorumlu İdare:

Performans Göstergesi	Ölçü Birimi	2023	2024 Planlanan	2024 YS Gerç. Tahmini	2025 Hedef	2026 Tahmin	2027 Tahmin
2- Yükseköğretim Kurulu tarafından belirlenecek öncelikli alanlarda sağlanan burslardan yararlanan doktora öğrenci sayısı	Sayı	34	221	40	40	40	40

Göstergeye İlişkin Açıklama:

100/2000 Doktora burslarını kapsamaktadır.

Hesaplama Yöntemi:

YÖK 100/2000 Doktora Bursundan Yararlanan Doktora Öğrenci Sayısı

Verinin Kaynağı:

Yıldız Teknik Üniversitesi Öğrenci İşleri Daire Başkanlığı

Sorumlu İdare:

Performans Göstergesi	Ölçü Birimi	2023	2024 Planlanan	2024 YS Gerç. Tahmini	2025 Hedef	2026 Tahmin	2027 Tahmin
3- Yükseköğretim Kurulu tarafından sağlanan araştırma desteklerinden yararlananların sayısı	Sayı	2	1	1	1	1	2

Göstergeye İlişkin Açıklama:

YUDAB Programı Araştırma Burslarını kapsamaktadır.

Hesaplama Yöntemi:

YUDAB Programı Araştırma Bursundan Yararlanan Öğrenci Sayısı

Verinin Kaynağı:

Yıldız Teknik Üniversitesi Öğrenci İşleri Daire Başkanlığı

Sorumlu İdare:

Performans Göstergesi	Ölçü Birimi	2023	2024 Planlanan	2024 YS Gerç. Tahmini	2025 Hedef	2026 Tahmin	2027 Tahmin
4- Yükseköğretim Kurulu, Türkiye Bilimler Akademisi ve TÜBİTAK bilim, teşvik ve sanat ödülleri sayısı	Sayı	4	4	4	4	4	4

Göstergeye İlişkin Açıklama:

Yükseköğretim Kurulu, Türkiye Bilimler Akademisi ve TÜBİTAK bilim, teşvik ve sanat ödülleri sayısı.

Hesaplama Yöntemi:

Ödül Sayısı

Verinin Kaynağı:

Yılı Üniversite İzleme ve Değerlendirme Raporları

Sorumlu İdare:

Alt Program Kapsamında Yürütülecek Faaliyet Maliyetleri

Faaliyetler	2024 Bütçe	2024 Harcama Haziran	2025 Bütçe	2026 Tahmin	2027 Tahmin
Öğretim Üyesi Yetiştirme Programı ve Yurtdışı Destek Hizmetleri	0	52.479	0	0	0
Bütçe İçi	0	52.479	0	0	0
Bütçe Dışı	0	0	0	0	0
T O P L A M	0	52.479	0	0	0
Bütçe İçi	0	52.479	0	0	0
Bütçe Dışı	0	0	0	0	0

Faaliyetlere İlişkin Açıklamalar:**Araştırma Görevlileri Yurtdışı Araştırma Bursu Hizmetleri**

2547 sayılı Yükseköğretim Kanununun 10. maddesi kapsamında üniversitemizde alanında yetkin, araştırmacı, bilgi üreten ve aktaran akademisyenler yetiştirilmesi amacıyla, araştırma görevlilerine Yükseköğretim Kurulu tarafından Yurt Dışı Araştırma Bursları (YUDAB) verilmesi.

Öğretim Üyesi Yetiştirme Programı ve Yurtdışı Destek Hizmetleri

2547 sayılı Yükseköğretim Kanununun 35. maddesi kapsamında Üniversitemizde alanında yetkin, araştırmacı, bilgi üreten ve aktaran akademisyenler yetiştirilmesi amacıyla, araştırma görevlilerine Öğretim Üyesi Yetiştirme Programı (OYP) kapsamında burs verilmesi.

Alt Program Adı: YÜKSEKÖĞRETİMDE ÖĞRENCİ YAŞAMI
Gerekçe ve Açıklamalar

Üniversitemiz öğrencilerinin beslenme, barınma, sağlık, kültür, spor ve diğer gerekli ihtiyaçlarını karşılamak ve öğrencilerin sosyal açıdan gelişmelerine yardımcı olmak amacıyla; üniversitemiz yemekhaneleri, yurtları, mediko sosyal sağlık birimleri ve spor tesislerinde verilen hizmetleri ve öğrenci kulüp ve topluluklarına verilen destekleri kapsamaktadır.

Alt Program Hedefi:

Yükseköğretim öğrencilerine sunulan beslenme ve barınma hizmetlerinin kalitesinin artırılması; öğrencilerin kişisel ve sosyal gelişimi desteklenerek yaşam kalitesinin yükseltilmesi

Performans Göstergeleri

Performans Göstergesi	Ölçü Birimi	2023	2024 Planlanan	2024 YS Gerç. Tahmini	2025 Hedef	2026 Tahmin	2027 Tahmin
1- Barınma hizmetlerinden yararlanan öğrenci sayısı	Sayı	170	3.758	170	170	170	170

Göstergeye İlişkin Açıklama: Üniversitemiz yurt hizmetlerinden yararlanan öğrenci sayısını ifade etmektedir.
Hesaplama Yöntemi: Üniversitemiz Yurtlarından Yararlanan Öğrenci Sayısı
Verinin Kaynağı: Yıldız Teknik Üniversitesi Sağlık, Kültür ve Spor Daire Başkanlığı
Sorumlu İdare:

Performans Göstergesi	Ölçü Birimi	2023	2024 Planlanan	2024 YS Gerç. Tahmini	2025 Hedef	2026 Tahmin	2027 Tahmin
2- Beslenme hizmetlerinden yararlanan öğrenci sayısı	Sayı	1.028.789	32.500	42.000	42.000	42.000	42.500

Göstergeye İlişkin Açıklama: Üniversitemiz, Yıldız ve Davutpasa yerleşkelerinde yer alan öğrenci yemekhane hizmetlerinden yararlanan öğrenci sayısını ifade etmektedir.
Hesaplama Yöntemi: Üniversitemiz Yemekhanelerinden Yararlanan Öğrenci Sayısı
Verinin Kaynağı: Yıldız Teknik Üniversitesi Sağlık, Kültür ve Spor Daire Başkanlığı
Sorumlu İdare:

Performans Göstergesi	Ölçü Birimi	2023	2024 Planlanan	2024 YS Gerç. Tahmini	2025 Hedef	2026 Tahmin	2027 Tahmin
3- Öğrenci başına düşen sosyal donatı alanı	Metrekare	0,17	2,1	0,17	0,19	0,2	0,21

Göstergeye İlişkin Açıklama: Öğrenci başına düşen sosyal donatı alanını ifade etmektedir.
Hesaplama Yöntemi: Sosyal Donatı Alanı / Toplam Öğrenci Sayısı
Verinin Kaynağı: Yıldız Teknik Üniversitesi İdare Faaliyet Raporu
Sorumlu İdare:

Performans Göstergesi	Ölçü Birimi	2023	2024 Planlanan	2024 YS Gerç. Tahmini	2025 Hedef	2026 Tahmin	2027 Tahmin
4- Öğrenci kulüp ve topluluk sayısı	Sayı	125	140	125	130	135	137

Göstergeye İlişkin Açıklama: Üniversitemiz öğrencileri tarafından kurulan ve faaliyet gösteren öğrenci topluluk ve kulüp sayısını belirtmektedir.

Hesaplama Yöntemi: Öğrenci Kulübü Sayısı + Öğrenci Topluluğu Sayısı

Verinin Kaynağı: Yıldız Teknik Üniversitesi İdare Faaliyet Raporu

Sorumlu İdare:

Performans Göstergesi	Ölçü Birimi	2023	2024 Planlanan	2024 YS Gerç. Tahmini	2025 Hedef	2026 Tahmin	2027 Tahmin
5- Sosyal, kültürel ve sportif faaliyet sayısı	Sayı	1.012	727	1.300	1.500	1.550	1.550

Göstergeye İlişkin Açıklama: Üniversitemizde yürütülen sosyal, kültürel ve sportif faaliyet sayısını ifade etmektedir.

Hesaplama Yöntemi: Sosyal Faaliyet Sayısı + Kültürel Faaliyet sayısı + Sportif Faaliyet Sayısı

Verinin Kaynağı: Yıldız Teknik Üniversitesi Sağlık, Kültür ve Spor Daire Başkanlığı Kültür Hizmetleri Şube Müdürlüğü

Sorumlu İdare:

Performans Göstergesi	Ölçü Birimi	2023	2024 Planlanan	2024 YS Gerç. Tahmini	2025 Hedef	2026 Tahmin	2027 Tahmin
6- Yükseköğretimde öğrenci başına barınma harcaması	TL	127,69	3,5	30	35	40	45

Göstergeye İlişkin Açıklama:

Hesaplama Yöntemi: Toplam Barınma Harcaması / Toplam Öğrenci sayısı

Verinin Kaynağı: Yıldız Teknik Üniversitesi Sağlık, Kültür ve Spor Daire Başkanlığı

Sorumlu İdare:

Performans Göstergesi	Ölçü Birimi	2023	2024 Planlanan	2024 YS Gerç. Tahmini	2025 Hedef	2026 Tahmin	2027 Tahmin
7- Yükseköğretimde öğrenci başına beslenme harcaması	TL	5.857,31	12,29	2.900	3.500	3.750	4.000

Göstergeye İlişkin Açıklama:

Hesaplama Yöntemi: Toplam Beslenme Harcaması / Toplam Öğrenci sayısı

Verinin Kaynağı: Yıldız Teknik Üniversitesi Sağlık, Kültür ve Spor Daire Başkanlığı

Sorumlu İdare:

Performans Göstergesi	Ölçü Birimi	2023	2024 Planlanan	2024 YS Gerç. Tahmini	2025 Hedef	2026 Tahmin	2027 Tahmin
8- Yükseköğretimde öğrenci yaşamından memnuniyet oranı	Oran	79,5	83	80	80	81	81

Göstergeye İlişkin Açıklama: Öğrencilere kampüs yaşamının iyileştirilebilmesi için sunulan hizmetlere ilişkin memnuniyet anket sonuçlarını kapsamaktadır.

Hesaplama Yöntemi: Memnuniyet Oranı

Verinin Kaynağı: Yıldız Teknik Üniversitesi Bilgi İşlem Daire Başkanlığı

Sorumlu İdare:

Performans Göstergesi	Ölçü Birimi	2023	2024 Planlanan	2024 YS Gerç. Tahmini	2025 Hedef	2026 Tahmin	2027 Tahmin
9- Yükseköğretimde öğrencilere sunulan sağlık hizmetinden yararlanan öğrenci sayısının toplam öğrenci sayısına oranı	Oran	0,04	54	45	50	55	55

Göstergeye İlişkin Açıklama: Mediko Sosyal hizmetinden yararlanan öğrenci sayısını ifade etmektedir.

Hesaplama Yöntemi: Mediko Sosyal Hizmetlerinden Yararlanan Öğrenci Sayısı / Toplam Öğrenci Sayısı

Verinin Kaynağı: Yıldız Teknik Üniversitesi Sağlık, Kültür ve Spor Daire Başkanlığı

Sorumlu İdare:

Alt Program Kapsamında Yürütülecek Faaliyet Maliyetleri

Faaliyetler	2024 Bütçe	2024 Harcama Haziran	2025 Bütçe	2026 Tahmin	2027 Tahmin
Yükseköğretimde Barınma Hizmetleri	1.524.000	3.041.206	2.183.000	2.475.000	2.687.000
Bütçe İçi	1.524.000	3.041.206	2.183.000	2.475.000	2.687.000
Bütçe Dışı	0	0	0	0	0
Yükseköğretimde Beslenme Hizmetleri	106.453.000	75.412.833	155.935.000	176.830.000	191.861.000
Bütçe İçi	106.453.000	75.412.833	155.935.000	176.830.000	191.861.000
Bütçe Dışı	0	0	0	0	0
Yükseköğretimde Kültür ve Spor Hizmetleri	1.338.000	3.675.607	8.932.000	10.131.000	10.988.000
Bütçe İçi	1.338.000	3.675.607	8.932.000	10.131.000	10.988.000
Bütçe Dışı	0	0	0	0	0

Yükseköğretimde Öğrenci Yaşamına İlişkin Diğer Hizmetler	51.867.000	28.622.746	59.626.000	69.312.000	77.896.000
Bütçe İçi	51.867.000	28.622.746	59.626.000	69.312.000	77.896.000
Bütçe Dışı	0	0	0	0	0
Yükseköğretimde Sağlık Hizmetleri	468.000	1.044.014	670.000	759.000	824.000
Bütçe İçi	468.000	1.044.014	670.000	759.000	824.000
Bütçe Dışı	0	0	0	0	0
T O P L A M	161.650.000	111.796.405	227.346.000	259.507.000	284.256.000
Bütçe İçi	161.650.000	111.796.405	227.346.000	259.507.000	284.256.000
Bütçe Dışı	0	0	0	0	0

Faaliyetlere İlişkin Açıklamalar:

Yükseköğretimde Barınma Hizmetleri

2547 sayılı Yükseköğretim Kanununun 47. maddesi kapsamında, Üniversitemiz Sağlık, Kültür ve Spor Daire Başkanlığı bünyesinde; Üniversitemizde yüksek öğretim öğrencilerine sunulan barınma hizmetlerinin kalitesinin artırılması; öğrencilerin kişisel ve sosyal gelişimi desteklenerek yaşam kalitesinin yükseltilmesi amacıyla, öğrencilerinin yurt kapasitesi kapsamında barınma hizmetlerini sağlamak.

Yükseköğretimde Beslenme Hizmetleri

2547 sayılı Yükseköğretim Kanununun 47. maddesi ve 4734 sayılı Kamu İhale Kanunu kapsamında, Üniversitemiz Sağlık, Kültür ve Spor Daire Başkanlığı bünyesinde; Üniversitemizde Yükseköğretim öğrencilerine sunulan beslenme hizmetlerinin kalitesinin artırılması; öğrencilerin kişisel ve sosyal gelişimi desteklenerek yaşam kalitesinin yükseltilmesi amacıyla, öğrencilere beslenme hizmetlerini sağlamak.

Yükseköğretimde Kültür ve Spor Hizmetleri

2547 sayılı Yükseköğretim Kanununun 47. maddesi kapsamında, Üniversitemiz Sağlık, Kültür ve Spor Daire Başkanlığı bünyesinde öğrencilerin kişisel ve sosyal gelişimi desteklenerek yaşam kalitesinin yükseltilmesi amacıyla öğrencilerin kültür ve spor hizmetlerini sağlamak.

Yükseköğretimde Öğrenci Yaşamına İlişkin Diğer Hizmetler

2547 sayılı Yükseköğretim Kanununun 47. maddesi kapsamında, Üniversitemiz Sağlık, Kültür ve Spor Daire Başkanlığı bünyesinde öğrencilerin kişisel ve sosyal gelişimi desteklenerek yaşam kalitesinin yükseltilmesi amacıyla, öğrencilerin yaşamına ilişkin diğer hizmetlerini sağlamak.

Yükseköğretimde Sağlık Hizmetleri

2547 sayılı Yükseköğretim Kanununun 47. maddesi kapsamında, Üniversitemiz Sağlık, Kültür ve Spor Daire Başkanlığı bünyesinde; Üniversitemizde yüksek öğretim öğrencilerine sunulan sağlık hizmetlerinin kalitesinin artırılması; öğrencilerin kişisel ve sosyal gelişimi desteklenerek yaşam kalitesinin yükseltilmesi amacıyla öğrencilerinin tedavi edici sağlık hizmetlerini yürütmek.

2. Faaliyet Maliyetleri Tablosu

İdare Adı	YILDIZ TEKNİK ÜNİVERSİTESİ
Program Adı	ARAŞTIRMA, GELİŞTİRME VE YENİLİK
Alt Program Adı	ARAŞTIRMA ALTYAPILARI
Alt Program Hedefi	Ülkemizin bilgi birikiminin arttırılmasına ve teknolojik gelişimine katkıda bulunmak üzere yükseköğretim kurumlarında araştırma altyapılarının kurulması ve kapasitelerinin güçlendirilmesi
Faaliyet Adı	Yükseköğretim Kurumları Araştırma Altyapısı Kurulması ve Geliştirilmesi
Açıklama	Yükseköğretim Kurumları Bilimsel Araştırma Projeleri Hakkında Yönetmeliğin 13. maddesinin ikinci fıkrası kapsamında yılı yatırım programında DKH-Sosyal Teknolojik Araştırma sektöründe yer alan yatırım projelerini yürüterek araştırma altyapısını geliştirmek.

EKONOMİK KOD	2024 Bütçe	2024 Harcama (Haziran)	2025 Bütçe	2026 Tahmin	2027 Tahmin
<i>Personel Giderleri</i>					
<i>Sosyal Güvenlik Kurumuna Devlet Primi Giderleri</i>					
<i>Mal ve Hizmet Alım Giderleri</i>	186.000		266.000	302.000	329.000
<i>Faiz Giderleri</i>					
<i>Cari Transferler</i>					
<i>Sermaye Giderleri</i>	25.002.000	18.500.000	45.000.000	53.562.000	61.067.000
<i>Sermaye Transferleri</i>					
<i>Borç Verme</i>					
BÜTÇE İÇİ TOPLAM KAYNAK	25.188.000	18.500.000	45.266.000	53.864.000	61.396.000
<i>Döner Sermaye</i>					
<i>Özel Hesap</i>					
<i>Diğer Bütçe Dışı Kaynak</i>					
BÜTÇE DIŞI TOPLAM KAYNAK					
FAALİYET MALİYETİ TOPLAMI	25.188.000	18.500.000	45.266.000	53.864.000	61.396.000

İdare Adı	YILDIZ TEKNİK ÜNİVERSİTESİ
Program Adı	ARAŞTIRMA, GELİŞTİRME VE YENİLİK
Alt Program Adı	YÜKSEKÖĞRETİMDE BİLİMSEL ARAŞTIRMA VE GELİŞTİRME
Alt Program Hedefi	Yükseköğretim kurumlarında inovasyon amaçlı bilimsel çalışmaların arttırılması
Faaliyet Adı	Yükseköğretim Kurumlarının Bilimsel Araştırma Projeleri
Açıklama	2547 sayılı Yükseköğretim Kanunu ve Yükseköğretim Kurumları Bilimsel Araştırma Projeleri Hakkında Yönetmelik kapsamında, Üniversitemizde inovasyon amaçlı bilimsel çalışmaları ve proje sayılarını arttırmak amacıyla, üniversite – sanayi işbirliğini geliştirmek, disiplinler arası çalışmaları teşvik etmek ve öncelikli araştırma alanlarını geliştirmek.

EKONOMİK KOD	2024 Bütçe	2024 Harcama (Haziran)	2025 Bütçe	2026 Tahmin	2027 Tahmin
<i>Personel Giderleri</i>					
<i>Sosyal Güvenlik Kurumuna Devlet Primi Giderleri</i>					
<i>Mal ve Hizmet Alım Giderleri</i>	14.278.000		20.417.000	23.155.000	25.123.000
<i>Faiz Giderleri</i>					
<i>Cari Transferler</i>					
<i>Sermaye Giderleri</i>			2.000		
<i>Sermaye Transferleri</i>					
<i>Borç Verme</i>					
BÜTÇE İÇİ TOPLAM KAYNAK	14.278.000		20.419.000	23.155.000	25.123.000
<i>Döner Sermaye</i>					
<i>Özel Hesap</i>	83.910.000	44.810.000	120.000.000	150.000.000	170.000.000
<i>Diğer Bütçe Dışı Kaynak</i>					
BÜTÇE DIŞI TOPLAM KAYNAK	83.910.000	44.810.000	120.000.000	150.000.000	170.000.000
FAALİYET MALİYETİ TOPLAMI	98.188.000	44.810.000	140.419.000	173.155.000	195.123.000

İdare Adı	YILDIZ TEKNİK ÜNİVERSİTESİ
Program Adı	HAYAT BOYU ÖĞRENME
Alt Program Adı	YÜKSEKÖĞRETİM KURUMLARI SÜREKLİ EĞİTİM FAALİYETLERİ
Alt Program Hedefi	Toplumun tüm kesimlerine ihtiyaç duyduğu alanlarda eğitimler verilmesi, kamu kurum ve kuruluşları, özel sektör ve uluslararası kuruluşlarla işbirliğinin gelişmesine katkıda bulunulması
Faaliyet Adı	Toplum Hizmetine Sunulan Eğitim Programları, Kurs ve Seminerler
Açıklama	

EKONOMİK KOD	2024 Bütçe	2024 Harcama (Haziran)	2025 Bütçe	2026 Tahmin	2027 Tahmin
<i>Personel Giderleri</i>					
<i>Sosyal Güvenlik Kurumuna Devlet Primi Giderleri</i>					
<i>Mal ve Hizmet Alım Giderleri</i>					
<i>Faiz Giderleri</i>					
<i>Cari Transferler</i>					
<i>Sermaye Giderleri</i>					
<i>Sermaye Transferleri</i>					
<i>Borç Verme</i>					
BÜTÇE İÇİ TOPLAM KAYNAK					
<i>Döner Sermaye</i>	24.000.000	6.876.497	29.432.150	25.000.000	25.000.000
<i>Özel Hesap</i>					
<i>Diğer Bütçe Dışı Kaynak</i>					
BÜTÇE DIŞI TOPLAM KAYNAK	24.000.000	6.876.497	29.432.150	25.000.000	25.000.000
FAALİYET MALİYETİ TOPLAMI	24.000.000	6.876.497	29.432.150	25.000.000	25.000.000

İdare Adı	YILDIZ TEKNİK ÜNİVERSİTESİ
Program Adı	YÜKSEKÖĞRETİM
Alt Program Adı	ÖN LİSANS EĞİTİMİ, LİSANS EĞİTİMİ VE LİSANSÜSTÜ EĞİTİM
Alt Program Hedefi	Mesleki yeterlilik sahibi ve gelişime açık mezunlar yetiştirilmesi
Faaliyet Adı	Doktora ve Tıpta Uzmanlık Eğitimi
Açıklama	2547 sayılı Yükseköğretim Kanununun 10. maddesi kapsamında üniversitemizde mesleki yeterlilik sahibi ve gelişime açık mezunlar yetiştirilmesi amacıyla, doktora öğrencilerine yönelik faaliyetleri gerçekleştirmektedir.

EKONOMİK KOD	2024 Bütçe	2024 Harcama (Haziran)	2025 Bütçe	2026 Tahmin	2027 Tahmin
<i>Personel Giderleri</i>	180.131.000	50.770.516	137.844.000	160.720.000	181.326.000
<i>Sosyal Güvenlik Kurumuna Devlet Primi Giderleri</i>	10.134.000	1.980.944	4.905.000	5.706.000	6.428.000
<i>Mal ve Hizmet Alım Giderleri</i>	293.000	100.069	514.000	584.000	634.000
<i>Faiz Giderleri</i>					
<i>Cari Transferler</i>					
<i>Sermaye Giderleri</i>					
<i>Sermaye Transferleri</i>					
<i>Borç Verme</i>					
BÜTÇE İÇİ TOPLAM KAYNAK	190.558.000	52.851.528	143.263.000	167.010.000	188.388.000
<i>Döner Sermaye</i>					
<i>Özel Hesap</i>					
<i>Diğer Bütçe Dışı Kaynak</i>					
BÜTÇE DIŞI TOPLAM KAYNAK					
FAALİYET MALİYETİ TOPLAMI	190.558.000	52.851.528	143.263.000	167.010.000	188.388.000

İdare Adı	YILDIZ TEKNİK ÜNİVERSİTESİ
Program Adı	YÜKSEKÖĞRETİM
Alt Program Adı	ÖN LİSANS EĞİTİMİ, LİSANS EĞİTİMİ VE LİSANSÜSTÜ EĞİTİM
Alt Program Hedefi	Mesleki yeterlilik sahibi ve gelişime açık mezunlar yetiştirilmesi
Faaliyet Adı	Yükseköğretim Kurumları Bilgi ve Kültürel Kaynaklar ile Sportif Altyapısının Geliştirilmesi Hizmetleri
Açıklama	2547 sayılı Yükseköğretim Kanunu, 4734 sayılı Kamu İhale Kanunu ve 5018 sayılı Kamu Mali Yönetim ve Kontrol Kanunu kapsamında Üniversitemizde basılı ve elektronik yayın sayımını nitelik ve nicelik olarak arttırarak hizmet kitlemizin memnuniyetini sağlamak amacıyla, kütüphane faaliyetlerini geliştirmek, elektronik ortamda yayın ve periyodik yayın alımı yapmak.

EKONOMİK KOD	2024 Bütçe	2024 Harcama (Haziran)	2025 Bütçe	2026 Tahmin	2027 Tahmin
<i>Personel Giderleri</i>	10.610.000	5.325.524	13.913.000	16.164.000	18.227.000
<i>Sosyal Güvenlik Kurumuna Devlet Primi Giderleri</i>	1.442.000	734.114	1.878.000	2.180.000	2.457.000
<i>Mal ve Hizmet Alım Giderleri</i>	150.000	84.948	247.000	281.000	303.000
<i>Faiz Giderleri</i>					
<i>Cari Transferler</i>					
<i>Sermaye Giderleri</i>	60.001.000	31.698.815	93.000.000	51.179.000	58.350.000
<i>Sermaye Transferleri</i>					
<i>Borç Verme</i>					
BÜTÇE İÇİ TOPLAM KAYNAK	72.203.000	37.843.400	109.038.000	69.804.000	79.337.000
<i>Döner Sermaye</i>					
<i>Özel Hesap</i>					
<i>Diğer Bütçe Dışı Kaynak</i>					
BÜTÇE DIŞI TOPLAM KAYNAK					
FAALİYET MALİYETİ TOPLAMI	72.203.000	37.843.400	109.038.000	69.804.000	79.337.000

İdare Adı	YILDIZ TEKNİK ÜNİVERSİTESİ
Program Adı	YÜKSEKÖĞRETİM
Alt Program Adı	ÖN LİSANS EĞİTİMİ, LİSANS EĞİTİMİ VE LİSANSÜSTÜ EĞİTİM
Alt Program Hedefi	Mesleki yeterlilik sahibi ve gelişime açık mezunlar yetiştirilmesi
Faaliyet Adı	Yükseköğretim Kurumları Birinci Öğretim
Açıklama	2547 sayılı Yükseköğretim Kanununun 43. maddesi kapsamında Üniversitemizde mesleki yeterlilik sahibi ve gelişime açık mezunlar yetiştirilmesi amacıyla örgün gören öğrencilere ilişkin hizmetleri gerçekleştirmek.

EKONOMİK KOD	2024 Bütçe	2024 Harcama (Haziran)	2025 Bütçe	2026 Tahmin	2027 Tahmin
<i>Personel Giderleri</i>	1.480.837.000	832.873.406	2.297.355.000	2.669.384.000	3.009.450.000
<i>Sosyal Güvenlik Kurumuna Devlet Primi Giderleri</i>	190.078.000	109.376.291	293.933.000	341.527.000	385.022.000
<i>Mal ve Hizmet Alım Giderleri</i>	206.446.000	79.317.615	319.242.000	362.129.000	393.239.000
<i>Faiz Giderleri</i>					
<i>Cari Transferler</i>					
<i>Sermaye Giderleri</i>	256.826.000	68.034.850	348.000.000	473.881.000	540.420.000
<i>Sermaye Transferleri</i>					
<i>Borç Verme</i>					
BÜTÇE İÇİ TOPLAM KAYNAK	2.134.187.000	1.089.602.162	3.258.530.000	3.846.921.000	4.328.131.000
<i>Döner Sermaye</i>	50.000.000	15.000.000	60.000.000	70.000.000	75.000.000
<i>Özel Hesap</i>					
<i>Diğer Bütçe Dışı Kaynak</i>					
BÜTÇE DIŞI TOPLAM KAYNAK	50.000.000	15.000.000	60.000.000	70.000.000	75.000.000
FAALİYET MALİYETİ TOPLAMI	2.184.187.000	1.104.602.162	3.318.530.000	3.916.921.000	4.403.131.000

İdare Adı	YILDIZ TEKNİK ÜNİVERSİTESİ
Program Adı	YÜKSEKÖĞRETİM
Alt Program Adı	ÖN LİSANS EĞİTİMİ, LİSANS EĞİTİMİ VE LİSANSÜSTÜ EĞİTİM
Alt Program Hedefi	Mesleki yeterlilik sahibi ve gelişime açık mezunlar yetiştirilmesi
Faaliyet Adı	Yükseköğretim Kurumları İkinci Öğretim
Açıklama	2547 sayılı Yükseköğretim Kanununun 43. maddesi kapsamında Üniversitemizde mesleki yeterlilik sahibi ve gelişime açık mezunlar yetiştirilmesi amacıyla, ikinci öğretimde eğitim gören öğrencilere ilişkin hizmetleri gerçekleştirmek.

EKONOMİK KOD	2024 Bütçe	2024 Harcama (Haziran)	2025 Bütçe	2026 Tahmin	2027 Tahmin
<i>Personel Giderleri</i>	929.000	305.351	923.000	923.000	923.000
<i>Sosyal Güvenlik Kurumuna Devlet Primi Giderleri</i>	16.000		22.000	22.000	22.000
<i>Mal ve Hizmet Alım Giderleri</i>	405.000	75.000	405.000	405.000	405.000
<i>Faiz Giderleri</i>					
<i>Cari Transferler</i>					
<i>Sermaye Giderleri</i>					
<i>Sermaye Transferleri</i>					
<i>Borç Verme</i>					
BÜTÇE İÇİ TOPLAM KAYNAK	1.350.000	380.351	1.350.000	1.350.000	1.350.000
<i>Döner Sermaye</i>					
<i>Özel Hesap</i>					
<i>Diğer Bütçe Dışı Kaynak</i>					
BÜTÇE DIŞI TOPLAM KAYNAK					
FAALİYET MALİYETİ TOPLAMI	1.350.000	380.351	1.350.000	1.350.000	1.350.000

İdare Adı	YILDIZ TEKNİK ÜNİVERSİTESİ
Program Adı	YÜKSEKÖĞRETİM
Alt Program Adı	ÖN LİSANS EĞİTİMİ, LİSANS EĞİTİMİ VE LİSANSÜSTÜ EĞİTİM
Alt Program Hedefi	Mesleki yeterlilik sahibi ve gelişime açık mezunlar yetiştirilmesi
Faaliyet Adı	Yükseköğretim Kurumları Tezsiz Yüksek Lisans
Açıklama	2547 sayılı Yükseköğretim Kanununun 50. maddesi kapsamında Üniversitemizde mesleki yeterlilik sahibi ve gelişime açık mezunlar yetiştirilmesi amacıyla Üniversitemizde tezsiz yüksek lisans eğitimi gören öğrencilere ilişkin hizmetleri gerçekleştirmek.

EKONOMİK KOD	2024 Bütçe	2024 Harcama (Haziran)	2025 Bütçe	2026 Tahmin	2027 Tahmin
<i>Personel Giderleri</i>	12.568.000	15.242.433	17.974.000	19.783.000	22.306.000
<i>Sosyal Güvenlik Kurumuna Devlet Primi Giderleri</i>	32.000	5.003	40.000	46.000	50.000
<i>Mal ve Hizmet Alım Giderleri</i>					
<i>Faiz Giderleri</i>					
<i>Cari Transferler</i>					
<i>Sermaye Giderleri</i>					
<i>Sermaye Transferleri</i>					
<i>Borç Verme</i>					
BÜTÇE İÇİ TOPLAM KAYNAK	12.600.000	15.247.436	18.014.000	19.829.000	22.356.000
<i>Döner Sermaye</i>					
<i>Özel Hesap</i>					
<i>Diğer Bütçe Dışı Kaynak</i>					
BÜTÇE DIŞI TOPLAM KAYNAK					
FAALİYET MALİYETİ TOPLAMI	12.600.000	15.247.436	18.014.000	19.829.000	22.356.000

İdare Adı	YILDIZ TEKNİK ÜNİVERSİTESİ
Program Adı	YÜKSEKÖĞRETİM
Alt Program Adı	ÖN LİSANS EĞİTİMİ, LİSANS EĞİTİMİ VE LİSANSÜSTÜ EĞİTİM
Alt Program Hedefi	Mesleki yeterlilik sahibi ve gelişime açık mezunlar yetiştirilmesi
Faaliyet Adı	Yükseköğretim Kurumları Uluslararası Ortak Eğitim ve Öğretim Programı
Açıklama	

EKONOMİK KOD	2024 Bütçe	2024 Harcama (Haziran)	2025 Bütçe	2026 Tahmin	2027 Tahmin
<i>Personel Giderleri</i>					
<i>Sosyal Güvenlik Kurumuna Devlet Primi Giderleri</i>					
<i>Mal ve Hizmet Alım Giderleri</i>					
<i>Faiz Giderleri</i>					
<i>Cari Transferler</i>					
<i>Sermaye Giderleri</i>					
<i>Sermaye Transferleri</i>					
<i>Borç Verme</i>					
BÜTÇE İÇİ TOPLAM KAYNAK					
<i>Döner Sermaye</i>					
<i>Özel Hesap</i>	175.653.456	65.978.156	130.000.000	145.000.000	160.000.000
<i>Diğer Bütçe Dışı Kaynak</i>					
BÜTÇE DIŞI TOPLAM KAYNAK	175.653.456	65.978.156	130.000.000	145.000.000	160.000.000
FAALİYET MALİYETİ TOPLAMI	175.653.456	65.978.156	130.000.000	145.000.000	160.000.000

İdare Adı	YILDIZ TEKNİK ÜNİVERSİTESİ
Program Adı	YÜKSEKÖĞRETİM
Alt Program Adı	ÖN LİSANS EĞİTİMİ, LİSANS EĞİTİMİ VE LİSANSÜSTÜ EĞİTİM
Alt Program Hedefi	Mesleki yeterlilik sahibi ve gelişime açık mezunlar yetiştirilmesi
Faaliyet Adı	Yükseköğretim Kurumları Uzaktan Eğitim
Açıklama	2547 sayılı Yükseköğretim Kanununun 43. maddesi kapsamında Üniversitemizde mesleki yeterlilik sahibi ve gelişime açık mezunlar yetiştirilmesi amacıyla uzaktan eğitim kapsamında eğitim gören öğrencilere ilişkin hizmetleri gerçekleştirmek.

EKONOMİK KOD	2024 Bütçe	2024 Harcama (Haziran)	2025 Bütçe	2026 Tahmin	2027 Tahmin
<i>Personel Giderleri</i>	245.000		21.000	21.000	21.000
<i>Sosyal Güvenlik Kurumuna Devlet Primi Giderleri</i>					
<i>Mal ve Hizmet Alım Giderleri</i>	105.000		9.000	9.000	9.000
<i>Faiz Giderleri</i>					
<i>Cari Transferler</i>					
<i>Sermaye Giderleri</i>					
<i>Sermaye Transferleri</i>					
<i>Borç Verme</i>					
BÜTÇE İÇİ TOPLAM KAYNAK	350.000		30.000	30.000	30.000
<i>Döner Sermaye</i>					
<i>Özel Hesap</i>					
<i>Diğer Bütçe Dışı Kaynak</i>					
BÜTÇE DIŞI TOPLAM KAYNAK					
FAALİYET MALİYETİ TOPLAMI	350.000		30.000	30.000	30.000

İdare Adı	YILDIZ TEKNİK ÜNİVERSİTESİ
Program Adı	YÜKSEKÖĞRETİM
Alt Program Adı	ÖN LİSANS EĞİTİMİ, LİSANS EĞİTİMİ VE LİSANSÜSTÜ EĞİTİM
Alt Program Hedefi	Mesleki yeterlilik sahibi ve gelişime açık mezunlar yetiştirilmesi
Faaliyet Adı	Yükseköğretim Kurumları Yaz Okulları
Açıklama	2547 sayılı Yükseköğretim Kanununun 43. maddesi kapsamında Üniversitemizde mesleki yeterlilik sahibi ve gelişime açık mezunlar yetiştirilmesi amacıyla yaz okulu kapsamında eğitim gören öğrencilere ilişkin hizmetleri gerçekleştirmek.

EKONOMİK KOD	2024 Bütçe	2024 Harcama (Haziran)	2025 Bütçe	2026 Tahmin	2027 Tahmin
<i>Personel Giderleri</i>	540.000		772.000	878.000	955.000
<i>Sosyal Güvenlik Kurumuna Devlet Primi Giderleri</i>	20.000		28.000	30.000	30.000
<i>Mal ve Hizmet Alım Giderleri</i>	240.000	143.801	343.000	389.000	422.000
<i>Faiz Giderleri</i>					
<i>Cari Transferler</i>					
<i>Sermaye Giderleri</i>					
<i>Sermaye Transferleri</i>					
<i>Borç Verme</i>					
BÜTÇE İÇİ TOPLAM KAYNAK	800.000	143.801	1.143.000	1.297.000	1.407.000
<i>Döner Sermaye</i>					
<i>Özel Hesap</i>					
<i>Diğer Bütçe Dışı Kaynak</i>					
BÜTÇE DIŞI TOPLAM KAYNAK					
FAALİYET MALİYETİ TOPLAMI	800.000	143.801	1.143.000	1.297.000	1.407.000

İdare Adı	YILDIZ TEKNİK ÜNİVERSİTESİ
Program Adı	YÜKSEKÖĞRETİM
Alt Program Adı	YÜKSEKÖĞRETİMDE ÖĞRENCİ YAŞAMI
Alt Program Hedefi	Yükseköğretim öğrencilerine sunulan beslenme ve barınma hizmetlerinin kalitesinin artırılması; öğrencilerin kişisel ve sosyal gelişimi desteklenerek yaşam kalitesinin yükseltilmesi
Faaliyet Adı	Yükseköğretimde Barınma Hizmetleri
Açıklama	2547 sayılı Yükseköğretim Kanununun 47. maddesi kapsamında, Üniversitemiz Sağlık, Kültür ve Spor Daire Başkanlığı bünyesinde; Üniversitemizde yükseköğretim öğrencilerine sunulan barınma hizmetlerinin kalitesinin artırılması; öğrencilerin kişisel ve sosyal gelişimi desteklenerek yaşam kalitesinin yükseltilmesi amacıyla, öğrencilerinin yurt kapasitesi kapsamında barınma hizmetlerini sağlamak.

EKONOMİK KOD	2024 Bütçe	2024 Harcama (Haziran)	2025 Bütçe	2026 Tahmin	2027 Tahmin
<i>Personel Giderleri</i>					
<i>Sosyal Güvenlik Kurumuna Devlet Primi Giderleri</i>					
<i>Mal ve Hizmet Alım Giderleri</i>	1.524.000	3.041.206	2.183.000	2.475.000	2.687.000
<i>Faiz Giderleri</i>					
<i>Cari Transferler</i>					
<i>Sermaye Giderleri</i>					
<i>Sermaye Transferleri</i>					
<i>Borç Verme</i>					
BÜTÇE İÇİ TOPLAM KAYNAK	1.524.000	3.041.206	2.183.000	2.475.000	2.687.000
<i>Döner Sermaye</i>					
<i>Özel Hesap</i>					
<i>Diğer Bütçe Dışı Kaynak</i>					
BÜTÇE DIŞI TOPLAM KAYNAK					
FAALİYET MALİYETİ TOPLAMI	1.524.000	3.041.206	2.183.000	2.475.000	2.687.000

İdare Adı	YILDIZ TEKNİK ÜNİVERSİTESİ
Program Adı	YÜKSEKÖĞRETİM
Alt Program Adı	YÜKSEKÖĞRETİMDE ÖĞRENCİ YAŞAMI
Alt Program Hedefi	Yükseköğretim öğrencilerine sunulan beslenme ve barınma hizmetlerinin kalitesinin artırılması; öğrencilerin kişisel ve sosyal gelişimi desteklenerek yaşam kalitesinin yükseltilmesi
Faaliyet Adı	Yükseköğretimde Beslenme Hizmetleri
Açıklama	2547 sayılı Yükseköğretim Kanununun 47. maddesi ve 4734 sayılı Kamu İhale Kanunu kapsamında, Üniversitemiz Sağlık, Kültür ve Spor Daire Başkanlığı bünyesinde; Üniversitemizde Yükseköğretim öğrencilerine sunulan beslenme hizmetlerinin kalitesinin artırılması; öğrencilerin kişisel ve sosyal gelişimi desteklenerek yaşam kalitesinin yükseltilmesi amacıyla, öğrencilere beslenme hizmetlerini sağlamak.

EKONOMİK KOD	2024 Bütçe	2024 Harcama (Haziran)	2025 Bütçe	2026 Tahmin	2027 Tahmin
<i>Personel Giderleri</i>					
<i>Sosyal Güvenlik Kurumuna Devlet Primi Giderleri</i>					
<i>Mal ve Hizmet Alım Giderleri</i>	106.453.000	75.412.833	155.935.000	176.830.000	191.861.000
<i>Faiz Giderleri</i>					
<i>Cari Transferler</i>					
<i>Sermaye Giderleri</i>					
<i>Sermaye Transferleri</i>					
<i>Borç Verme</i>					
BÜTÇE İÇİ TOPLAM KAYNAK	106.453.000	75.412.833	155.935.000	176.830.000	191.861.000
<i>Döner Sermaye</i>					
<i>Özel Hesap</i>					
<i>Diğer Bütçe Dışı Kaynak</i>					
BÜTÇE DIŞI TOPLAM KAYNAK					
FAALİYET MALİYETİ TOPLAMI	106.453.000	75.412.833	155.935.000	176.830.000	191.861.000

İdare Adı	YILDIZ TEKNİK ÜNİVERSİTESİ
Program Adı	YÜKSEKÖĞRETİM
Alt Program Adı	YÜKSEKÖĞRETİMDE ÖĞRENCİ YAŞAMI
Alt Program Hedefi	Yükseköğretim öğrencilerine sunulan beslenme ve barınma hizmetlerinin kalitesinin artırılması; öğrencilerin kişisel ve sosyal gelişimi desteklenerek yaşam kalitesinin yükseltilmesi
Faaliyet Adı	Yükseköğretimde Kültür ve Spor Hizmetleri
Açıklama	2547 sayılı Yükseköğretim Kanununun 47. maddesi kapsamında, Üniversitemiz Sağlık, Kültür ve Spor Daire Başkanlığı bünyesinde öğrencilerin kişisel ve sosyal gelişimi desteklenerek yaşam kalitesinin yükseltilmesi amacıyla öğrencilerin kültür ve spor hizmetlerini sağlamak.

EKONOMİK KOD	2024 Bütçe	2024 Harcama (Haziran)	2025 Bütçe	2026 Tahmin	2027 Tahmin
<i>Personel Giderleri</i>					
<i>Sosyal Güvenlik Kurumuna Devlet Primi Giderleri</i>					
<i>Mal ve Hizmet Alım Giderleri</i>	1.338.000	3.613.107	8.932.000	10.131.000	10.988.000
<i>Faiz Giderleri</i>					
<i>Cari Transferler</i>		62.500			
<i>Sermaye Giderleri</i>					
<i>Sermaye Transferleri</i>					
<i>Borç Verme</i>					
BÜTÇE İÇİ TOPLAM KAYNAK	1.338.000	3.675.607	8.932.000	10.131.000	10.988.000
<i>Döner Sermaye</i>					
<i>Özel Hesap</i>					
<i>Diğer Bütçe Dışı Kaynak</i>					
BÜTÇE DIŞI TOPLAM KAYNAK					
FAALİYET MALİYETİ TOPLAMI	1.338.000	3.675.607	8.932.000	10.131.000	10.988.000

İdare Adı	YILDIZ TEKNİK ÜNİVERSİTESİ
Program Adı	YÜKSEKÖĞRETİM
Alt Program Adı	YÜKSEKÖĞRETİMDE ÖĞRENCİ YAŞAMI
Alt Program Hedefi	Yükseköğretim öğrencilerine sunulan beslenme ve barınma hizmetlerinin kalitesinin artırılması; öğrencilerin kişisel ve sosyal gelişimi desteklenerek yaşam kalitesinin yükseltilmesi
Faaliyet Adı	Yükseköğretimde Öğrenci Yaşamına İlişkin Diğer Hizmetler
Açıklama	2547 sayılı Yükseköğretim Kanununun 47. maddesi kapsamında, Üniversitemiz Sağlık, Kültür ve Spor Daire Başkanlığı bünyesinde öğrencilerin kişisel ve sosyal gelişimi desteklenerek yaşam kalitesinin yükseltilmesi amacıyla, öğrencilerin yaşamına ilişkin diğer hizmetlerini sağlamak.

EKONOMİK KOD	2024 Bütçe	2024 Harcama (Haziran)	2025 Bütçe	2026 Tahmin	2027 Tahmin
<i>Personel Giderleri</i>	34.730.000	21.272.934	45.816.000	53.394.000	60.197.000
<i>Sosyal Güvenlik Kurumuna Devlet Primi Giderleri</i>	8.185.000	3.923.052	10.855.000	12.633.000	14.150.000
<i>Mal ve Hizmet Alım Giderleri</i>	5.578.000	2.420.242	955.000	1.082.000	1.176.000
<i>Faiz Giderleri</i>					
<i>Cari Transferler</i>					
<i>Sermaye Giderleri</i>	3.374.000	1.006.518	2.000.000	2.203.000	2.373.000
<i>Sermaye Transferleri</i>					
<i>Borç Verme</i>					
BÜTÇE İÇİ TOPLAM KAYNAK	51.867.000	28.622.746	59.626.000	69.312.000	77.896.000
<i>Döner Sermaye</i>					
<i>Özel Hesap</i>					
<i>Diğer Bütçe Dışı Kaynak</i>					
BÜTÇE DIŞI TOPLAM KAYNAK					
FAALİYET MALİYETİ TOPLAMI	51.867.000	28.622.746	59.626.000	69.312.000	77.896.000

İdare Adı	YILDIZ TEKNİK ÜNİVERSİTESİ
Program Adı	YÜKSEKÖĞRETİM
Alt Program Adı	YÜKSEKÖĞRETİMDE ÖĞRENCİ YAŞAMI
Alt Program Hedefi	Yükseköğretim öğrencilerine sunulan beslenme ve barınma hizmetlerinin kalitesinin artırılması; öğrencilerin kişisel ve sosyal gelişimi desteklenerek yaşam kalitesinin yükseltilmesi
Faaliyet Adı	Yükseköğretimde Sağlık Hizmetleri
Açıklama	2547 sayılı Yükseköğretim Kanununun 47. maddesi kapsamında, Üniversitemiz Sağlık, Kültür ve Spor Daire Başkanlığı bünyesinde; Üniversitemizde yükseköğretim öğrencilerine sunulan sağlık hizmetlerinin kalitesinin artırılması; öğrencilerin kişisel ve sosyal gelişimi desteklenerek yaşam kalitesinin yükseltilmesi amacıyla öğrencilerinin tedavi edici sağlık hizmetlerini yürütmek.

EKONOMİK KOD	2024 Bütçe	2024 Harcama (Haziran)	2025 Bütçe	2026 Tahmin	2027 Tahmin
<i>Personel Giderleri</i>					
<i>Sosyal Güvenlik Kurumuna Devlet Primi Giderleri</i>					
<i>Mal ve Hizmet Alım Giderleri</i>	468.000	1.044.014	670.000	759.000	824.000
<i>Faiz Giderleri</i>					
<i>Cari Transferler</i>					
<i>Sermaye Giderleri</i>					
<i>Sermaye Transferleri</i>					
<i>Borç Verme</i>					
BÜTÇE İÇİ TOPLAM KAYNAK	468.000	1.044.014	670.000	759.000	824.000
<i>Döner Sermaye</i>					
<i>Özel Hesap</i>					
<i>Diğer Bütçe Dışı Kaynak</i>					
BÜTÇE DIŞI TOPLAM KAYNAK					
FAALİYET MALİYETİ TOPLAMI	468.000	1.044.014	670.000	759.000	824.000

İdare Adı	YILDIZ TEKNİK ÜNİVERSİTESİ
Program Adı	YÖNETİM VE DESTEK PROGRAMI
Alt Program Adı	TEFTİŞ, DENETİM VE DANIŞMANLIK HİZMETLERİ
Alt Program Hedefi	
Faaliyet Adı	Hukuki Danışmanlık ve Muhakemat Hizmetleri
Açıklama	2547 sayılı Yükseköğretim Kanununun 51. maddesi kapsamında Üniversitemiz Hukuk Muşavirliğince gerçekleştirilen adli ve idari mercilerde Üniversitenin haklarını savunmak amacıyla danışmanlık ve muhakemat hizmetlerini yürütmek.

EKONOMİK KOD	2024 Bütçe	2024 Harcama (Haziran)	2025 Bütçe	2026 Tahmin	2027 Tahmin
<i>Personel Giderleri</i>	6.359.000	1.361.610	3.487.000	4.052.000	4.571.000
<i>Sosyal Güvenlik Kurumuna Devlet Primi Giderleri</i>	954.000	150.254	374.000	436.000	491.000
<i>Mal ve Hizmet Alım Giderleri</i>	575.000	370.348	1.423.000	1.614.000	1.751.000
<i>Faiz Giderleri</i>					
<i>Cari Transferler</i>					
<i>Sermaye Giderleri</i>					
<i>Sermaye Transferleri</i>					
<i>Borç Verme</i>					
BÜTÇE İÇİ TOPLAM KAYNAK	7.888.000	1.882.211	5.284.000	6.102.000	6.813.000
<i>Döner Sermaye</i>					
<i>Özel Hesap</i>					
<i>Diğer Bütçe Dışı Kaynak</i>					
BÜTÇE DIŞI TOPLAM KAYNAK					
FAALİYET MALİYETİ TOPLAMI	7.888.000	1.882.211	5.284.000	6.102.000	6.813.000

İdare Adı	YILDIZ TEKNİK ÜNİVERSİTESİ
Program Adı	YÖNETİM VE DESTEK PROGRAMI
Alt Program Adı	TEFTİŞ, DENETİM VE DANIŞMANLIK HİZMETLERİ
Alt Program Hedefi	
Faaliyet Adı	İç Denetim
Açıklama	5018 sayılı Kamu Mali Yönetim ve Kontrol Kanununun 63. maddesi kapsamında, Üniversitemizde ihtiyaç duyulması halinde İç Denetim Birimi tarafından gerekli inceleme ve denetimlerin yapılması ve raporlanması.

EKONOMİK KOD	2024 Bütçe	2024 Harcama (Haziran)	2025 Bütçe	2026 Tahmin	2027 Tahmin
<i>Personel Giderleri</i>	2.979.000	1.256.814	3.171.000	3.684.000	4.155.000
<i>Sosyal Güvenlik Kurumuna Devlet Primi Giderleri</i>	292.000	164.857	409.000	475.000	536.000
<i>Mal ve Hizmet Alım Giderleri</i>	75.000		109.000	124.000	133.000
<i>Faiz Giderleri</i>					
<i>Cari Transferler</i>					
<i>Sermaye Giderleri</i>					
<i>Sermaye Transferleri</i>					
<i>Borç Verme</i>					
BÜTÇE İÇİ TOPLAM KAYNAK	3.346.000	1.421.671	3.689.000	4.283.000	4.824.000
<i>Döner Sermaye</i>					
<i>Özel Hesap</i>					
<i>Diğer Bütçe Dışı Kaynak</i>					
BÜTÇE DIŞI TOPLAM KAYNAK					
FAALİYET MALİYETİ TOPLAMI	3.346.000	1.421.671	3.689.000	4.283.000	4.824.000

İdare Adı	YILDIZ TEKNİK ÜNİVERSİTESİ
Program Adı	YÖNETİM VE DESTEK PROGRAMI
Alt Program Adı	ÜST YÖNETİM, İDARİ VE MALİ HİZMETLER
Alt Program Hedefi	
Faaliyet Adı	Bilgi Teknolojilerine Yönelik Faaliyetler
Açıklama	2547 sayılı Yükseköğretim Kanunu, 4734 sayılı Kamu İhale Kanunu ve 5018 sayılı Kamu Mali Yönetim ve Kontrol Kanunu kapsamında Üniversitemizde Bilgi İşlem Daire Başkanlığı bünyesinde; bilişim altyapı hizmetlerinin tamamlanabilmesi amacıyla, bilgi işlem hizmetlerini yerine getirmek, bilişim altyapısını iyileştirmek ve geliştirmek.

EKONOMİK KOD	2024 Bütçe	2024 Harcama (Haziran)	2025 Bütçe	2026 Tahmin	2027 Tahmin
<i>Personel Giderleri</i>	19.583.000	10.270.352	29.322.000	34.071.000	38.417.000
<i>Sosyal Güvenlik Kurumuna Devlet Primi Giderleri</i>	2.726.000	1.509.157	4.265.000	4.955.000	5.589.000
<i>Mal ve Hizmet Alım Giderleri</i>	99.000	6.995	143.000	162.000	175.000
<i>Faiz Giderleri</i>					
<i>Cari Transferler</i>					
<i>Sermaye Giderleri</i>					
<i>Sermaye Transferleri</i>					
<i>Borç Verme</i>					
BÜTÇE İÇİ TOPLAM KAYNAK	22.408.000	11.786.504	33.730.000	39.188.000	44.181.000
<i>Döner Sermaye</i>					
<i>Özel Hesap</i>					
<i>Diğer Bütçe Dışı Kaynak</i>					
BÜTÇE DIŞI TOPLAM KAYNAK					
FAALİYET MALİYETİ TOPLAMI	22.408.000	11.786.504	33.730.000	39.188.000	44.181.000

İdare Adı	YILDIZ TEKNİK ÜNİVERSİTESİ
Program Adı	YÖNETİM VE DESTEK PROGRAMI
Alt Program Adı	ÜST YÖNETİM, İDARİ VE MALİ HİZMETLER
Alt Program Hedefi	
Faaliyet Adı	Engellilerin Erişilebilirliğinin Sağlanması
Açıklama	Engelli bireylerin toplumsal hayata diğer bireylerle eşit koşullarda tam ve etkin katılımlarının sağlanması ve engelliliği önleyici tedbirlerin alınması için gerekli düzenlemelerin yapılmasını sağlamaktır.

EKONOMİK KOD	2024 Bütçe	2024 Harcama (Haziran)	2025 Bütçe	2026 Tahmin	2027 Tahmin
<i>Personel Giderleri</i>					
<i>Sosyal Güvenlik Kurumuna Devlet Primi Giderleri</i>					
<i>Mal ve Hizmet Alım Giderleri</i>	9.000		13.000	15.000	16.000
<i>Faiz Giderleri</i>					
<i>Cari Transferler</i>					
<i>Sermaye Giderleri</i>					
<i>Sermaye Transferleri</i>					
<i>Borç Verme</i>					
BÜTÇE İÇİ TOPLAM KAYNAK	9.000		13.000	15.000	16.000
<i>Döner Sermaye</i>					
<i>Özel Hesap</i>					
<i>Diğer Bütçe Dışı Kaynak</i>					
BÜTÇE DIŞI TOPLAM KAYNAK					
FAALİYET MALİYETİ TOPLAMI	9.000		13.000	15.000	16.000

İdare Adı	YILDIZ TEKNİK ÜNİVERSİTESİ
Program Adı	YÖNETİM VE DESTEK PROGRAMI
Alt Program Adı	ÜST YÖNETİM, İDARİ VE MALİ HİZMETLER
Alt Program Hedefi	
Faaliyet Adı	Genel Destek Hizmetleri
Açıklama	2547 sayılı Yükseköğretim Kanunu, 4734 sayılı Kamu İhale Kanunu ve 5018 sayılı Kamu Mali Yönetim ve Kontrol Kanunu kapsamında, Üniversitemizde kurumsal hizmetlerin yerinde ve zamanında, sorunsuz yerine getirilmesi amacıyla, tüm birimlerin satın alma işlemlerini yürütmek, elektrik, su, doğal gaz vb. ödemelerine ait belgeleri hazırlamak, yurt içi ve yurt dışı geçici ve sürekli görev yolluklarına ait belgeleri hazırlamak, sivil savunma, güvenlik çevre kontrolü hizmetlerini yürütmek, genel evrak ve arşiv hizmetlerini yürütmek.

EKONOMİK KOD	2024 Bütçe	2024 Harcama (Haziran)	2025 Bütçe	2026 Tahmin	2027 Tahmin
<i>Personel Giderleri</i>	88.953.000	50.320.178	136.872.000	159.035.000	179.322.000
<i>Sosyal Güvenlik Kurumuna Devlet Primi Giderleri</i>	11.634.000	6.508.753	16.341.000	18.986.000	21.409.000
<i>Mal ve Hizmet Alım Giderleri</i>	1.389.000	158.865	2.002.000	2.269.000	2.460.000
<i>Faiz Giderleri</i>					
<i>Cari Transferler</i>	7.259.000	3.469.454	9.198.000	10.471.000	11.303.000
<i>Sermaye Giderleri</i>					
<i>Sermaye Transferleri</i>					
<i>Borç Verme</i>					
BÜTÇE İÇİ TOPLAM KAYNAK	109.235.000	60.457.250	164.413.000	190.761.000	214.494.000
<i>Döner Sermaye</i>					
<i>Özel Hesap</i>					
<i>Diğer Bütçe Dışı Kaynak</i>					
BÜTÇE DIŞI TOPLAM KAYNAK					
FAALİYET MALİYETİ TOPLAMI	109.235.000	60.457.250	164.413.000	190.761.000	214.494.000

İdare Adı	YILDIZ TEKNİK ÜNİVERSİTESİ
Program Adı	YÖNETİM VE DESTEK PROGRAMI
Alt Program Adı	ÜST YÖNETİM, İDARİ VE MALİ HİZMETLER
Alt Program Hedefi	
Faaliyet Adı	İnşaat ve Yapı İşlerinin Yürütülmesi
Açıklama	2547 sayılı Yükseköğretim Kanunu, 4734 sayılı Kamu İhale Kanunu ve 5018 sayılı Kamu Mali Yönetim ve Kontrol Kanunu ve Yapım İşleri İhaleleri Uygulama Yönetmeliği kapsamında, Üniversitemiz Yapı İşleri ve Teknik Daire Başkanlığınca; Üniversitemizde yeni mekanların yapılması, mevcut mekanların bakım ve onarımı ile tüm binaların iş güvenliği ve engellilere uygun hale getirilmesi amacıyla, mevcut taşınmazların bakım-onarımlarını yapmak ve ihtiyaç duyulması halinde yeni binalar projelendirmek ve inşa etmek.

EKONOMİK KOD	2024 Bütçe	2024 Harcama (Haziran)	2025 Bütçe	2026 Tahmin	2027 Tahmin
<i>Personel Giderleri</i>	29.998.000	24.991.297	63.924.000	74.273.000	83.747.000
<i>Sosyal Güvenlik Kurumuna Devlet Primi Giderleri</i>	3.694.000	3.277.175	8.192.000	9.519.000	10.732.000
<i>Mal ve Hizmet Alım Giderleri</i>	147.000	74.516	217.000	247.000	267.000
<i>Faiz Giderleri</i>					
<i>Cari Transferler</i>					
<i>Sermaye Giderleri</i>					
<i>Sermaye Transferleri</i>					
<i>Borç Verme</i>					
BÜTÇE İÇİ TOPLAM KAYNAK	33.839.000	28.342.988	72.333.000	84.039.000	94.746.000
<i>Döner Sermaye</i>					
<i>Özel Hesap</i>					
<i>Diğer Bütçe Dışı Kaynak</i>					
BÜTÇE DIŞI TOPLAM KAYNAK					
FAALİYET MALİYETİ TOPLAMI	33.839.000	28.342.988	72.333.000	84.039.000	94.746.000

İdare Adı	YILDIZ TEKNİK ÜNİVERSİTESİ
Program Adı	YÖNETİM VE DESTEK PROGRAMI
Alt Program Adı	ÜST YÖNETİM, İDARİ VE MALİ HİZMETLER
Alt Program Hedefi	
Faaliyet Adı	İnsan Kaynakları Yönetimine İlişkin Faaliyetler
Açıklama	2547 sayılı Yükseköğretim Kanunu, 2914 sayılı Yüksek Öğretim Personel Kanunu, 5018 sayılı Kamu Mali Yönetim ve Kontrol Kanunu ve 657 sayılı Devlet Memurları Kanunu kapsamında üniversitemiz Personel Daire Başkanlığınca; Üniversitemizde çalışan personel için en etkili çalışma ortamı hazırlamak, insan gücünü en verimli şekilde kullanılması amacıyla, personel planlamasını yapmak, atama, nakil, terfi, emeklilik vb. özlük işlemlerini yürütmek, hizmet içi eğitim planlamak ve düzenlemek.

EKONOMİK KOD	2024 Bütçe	2024 Harcama (Haziran)	2025 Bütçe	2026 Tahmin	2027 Tahmin
<i>Personel Giderleri</i>	14.310.000	7.814.280	20.392.000	23.693.000	26.717.000
<i>Sosyal Güvenlik Kurumuna Devlet Primi Giderleri</i>	1.809.000	997.313	2.471.000	2.871.000	3.237.000
<i>Mal ve Hizmet Alım Giderleri</i>	63.000		91.000	103.000	111.000
<i>Faiz Giderleri</i>					
<i>Cari Transferler</i>	101.142.000	54.904.915	144.599.000	163.991.000	178.005.000
<i>Sermaye Giderleri</i>					
<i>Sermaye Transferleri</i>					
<i>Borç Verme</i>					
BÜTÇE İÇİ TOPLAM KAYNAK	117.324.000	63.716.508	167.553.000	190.658.000	208.070.000
<i>Döner Sermaye</i>					
<i>Özel Hesap</i>					
<i>Diğer Bütçe Dışı Kaynak</i>					
BÜTÇE DIŞI TOPLAM KAYNAK					
FAALİYET MALİYETİ TOPLAMI	117.324.000	63.716.508	167.553.000	190.658.000	208.070.000

İdare Adı	YILDIZ TEKNİK ÜNİVERSİTESİ
Program Adı	YÖNETİM VE DESTEK PROGRAMI
Alt Program Adı	ÜST YÖNETİM, İDARİ VE MALİ HİZMETLER
Alt Program Hedefi	
Faaliyet Adı	Özel Kalem Hizmetleri
Açıklama	2547 sayılı Yükseköğretim Kanunu ve 5018 sayılı Kamu Mali Yönetim ve Kontrol Kanunu kapsamında, Üniversitemizin ulusal ve uluslararası alanda tanınırlığını sağlamak amacıyla, üst yönetimin çalışma programını düzenlemek resmi ve özel yazışmalar, protokol, tören, ziyaret, davet karşılama ve ağırlama gibi hizmetleri yürütmek.

EKONOMİK KOD	2024 Bütçe	2024 Harcama (Haziran)	2025 Bütçe	2026 Tahmin	2027 Tahmin
<i>Personel Giderleri</i>		3.745			
<i>Sosyal Güvenlik Kurumuna Devlet Primi Giderleri</i>					
<i>Mal ve Hizmet Alım Giderleri</i>	1.366.000	178.505	1.955.000	2.219.000	2.405.000
<i>Faiz Giderleri</i>					
<i>Cari Transferler</i>	191.000	543.905	238.000	254.000	268.000
<i>Sermaye Giderleri</i>					
<i>Sermaye Transferleri</i>					
<i>Borç Verme</i>					
BÜTÇE İÇİ TOPLAM KAYNAK	1.557.000	726.155	2.193.000	2.473.000	2.673.000
<i>Döner Sermaye</i>					
<i>Özel Hesap</i>					
<i>Diğer Bütçe Dışı Kaynak</i>					
BÜTÇE DIŞI TOPLAM KAYNAK					
FAALİYET MALİYETİ TOPLAMI	1.557.000	726.155	2.193.000	2.473.000	2.673.000

İdare Adı	YILDIZ TEKNİK ÜNİVERSİTESİ
Program Adı	YÖNETİM VE DESTEK PROGRAMI
Alt Program Adı	ÜST YÖNETİM, İDARİ VE MALİ HİZMETLER
Alt Program Hedefi	
Faaliyet Adı	Strateji Geliştirme ve Mali Hizmetler
Açıklama	5018 sayılı Kamu Mali Yönetim ve Kontrol Kanununun 60. maddesi kapsamında, Üniversitemiz Strateji Geliştirme Daire Başkanlığınca Üniversitemize tahsis edilen kaynakların etkili verimli ve ekonomik kullanımını sağlamak amacıyla, mali yönetim ve kontrole ilişkin iş ve işlemleri yürütmek.

EKONOMİK KOD	2024 Bütçe	2024 Harcama (Haziran)	2025 Bütçe	2026 Tahmin	2027 Tahmin
<i>Personel Giderleri</i>	13.496.000	6.061.819	15.158.000	17.612.000	19.858.000
<i>Sosyal Güvenlik Kurumuna Devlet Primi Giderleri</i>	1.745.000	772.937	1.883.000	2.188.000	2.467.000
<i>Mal ve Hizmet Alım Giderleri</i>	176.000	18.107	251.000	285.000	309.000
<i>Faiz Giderleri</i>					
<i>Cari Transferler</i>					
<i>Sermaye Giderleri</i>					
<i>Sermaye Transferleri</i>					
<i>Borç Verme</i>					
BÜTÇE İÇİ TOPLAM KAYNAK	15.417.000	6.852.863	17.292.000	20.085.000	22.634.000
<i>Döner Sermaye</i>					
<i>Özel Hesap</i>					
<i>Diğer Bütçe Dışı Kaynak</i>					
BÜTÇE DIŞI TOPLAM KAYNAK					
FAALİYET MALİYETİ TOPLAMI	15.417.000	6.852.863	17.292.000	20.085.000	22.634.000

İdare Adı	YILDIZ TEKNİK ÜNİVERSİTESİ
Program Adı	YÖNETİM VE DESTEK PROGRAMI
Alt Program Adı	ÜST YÖNETİM, İDARİ VE MALİ HİZMETLER
Alt Program Hedefi	
Faaliyet Adı	Taşınmaz Mal Gelirleriyle Yürütülecek Hizmetler
Açıklama	2547 sayılı Yükseköğretim Kanununun 50. maddesi kapsamında Üniversitemiz taşınmaz malların kiralanması yoluyla elde edilen gelirlerin Üniversitemiz ilgili faaliyetlerinin finansmanında kullanılmaktadır.

EKONOMİK KOD	2024 Bütçe	2024 Harcama (Haziran)	2025 Bütçe	2026 Tahmin	2027 Tahmin
<i>Personel Giderleri</i>					
<i>Sosyal Güvenlik Kurumuna Devlet Primi Giderleri</i>					
<i>Mal ve Hizmet Alım Giderleri</i>	25.000.000	5.634.235	35.741.000	40.530.000	43.976.000
<i>Faiz Giderleri</i>					
<i>Cari Transferler</i>					
<i>Sermaye Giderleri</i>					
<i>Sermaye Transferleri</i>					
<i>Borç Verme</i>					
BÜTÇE İÇİ TOPLAM KAYNAK	25.000.000	5.634.235	35.741.000	40.530.000	43.976.000
<i>Döner Sermaye</i>					
<i>Özel Hesap</i>					
<i>Diğer Bütçe Dışı Kaynak</i>					
BÜTÇE DIŞI TOPLAM KAYNAK					
FAALİYET MALİYETİ TOPLAMI	25.000.000	5.634.235	35.741.000	40.530.000	43.976.000

İdare Adı	YILDIZ TEKNİK ÜNİVERSİTESİ
Program Adı	YÖNETİM VE DESTEK PROGRAMI
Alt Program Adı	ÜST YÖNETİM, İDARI VE MALİ HİZMETLER
Alt Program Hedefi	
Faaliyet Adı	Yükseköğretimde Öğrencilere Yönelik İdari Hizmetler
Açıklama	2547 sayılı Yükseköğretim Kanununun 46. maddesi kapsamında Üniversitemiz Sağlık, Kültür ve Spor Daire Başkanlığı ve Bilgi İşlem Daire Başkanlığı tarafından ilgili faaliyetleri gerçekleştirmektedir.

EKONOMİK KOD	2024 Bütçe	2024 Harcama (Haziran)	2025 Bütçe	2026 Tahmin	2027 Tahmin
<i>Personel Giderleri</i>	44.492.000	25.743.385	69.064.000	80.244.000	90.479.000
<i>Sosyal Güvenlik Kurumuna Devlet Primi Giderleri</i>	6.269.000	3.320.534	8.587.000	9.978.000	11.250.000
<i>Mal ve Hizmet Alım Giderleri</i>	19.230.000	9.946.467	185.000	210.000	226.000
<i>Faiz Giderleri</i>					
<i>Cari Transferler</i>					
<i>Sermaye Giderleri</i>					
<i>Sermaye Transferleri</i>					
<i>Borç Verme</i>					
BÜTÇE İÇİ TOPLAM KAYNAK	69.991.000	39.010.386	77.836.000	90.432.000	101.955.000
<i>Döner Sermaye</i>					
<i>Özel Hesap</i>					
<i>Diğer Bütçe Dışı Kaynak</i>					
BÜTÇE DIŞI TOPLAM KAYNAK					
FAALİYET MALİYETİ TOPLAMI	69.991.000	39.010.386	77.836.000	90.432.000	101.955.000

D- İdarenin Toplam Kaynak İhtiyacı

Faaliyetler Düzeyinde ve Ekonomik Sınıflandırma Düzeyinde toplam kaynak ihtiyacına ilişkin tablolara yer verilmiştir.

1. Faaliyetler Düzeyinde İdare Performans Programı Maliyeti Tablosu

PROGRAM SINIFLANDIRMASI	2025			2026			2027		
	BÜTÇE İÇİ	BÜTÇE DIŞI	TOPLAM	BÜTÇE İÇİ	BÜTÇE DIŞI	TOPLAM	BÜTÇE İÇİ	BÜTÇE DIŞI	TOPLAM
ARAŞTIRMA, GELİŞTİRME VE YENİLİK	65.685.000	120.000.000	185.685.000	77.019.000	150.000.000	227.019.000	86.519.000	170.000.000	256.519.000
ARAŞTIRMA ALTYAPILARI	45.266.000	0	45.266.000	53.864.000	0	53.864.000	61.396.000	0	61.396.000
Yükseköğretim Kurumları Araştırma Altyapısı Kurulması ve Geliştirilmesi	45.266.000	0	45.266.000	53.864.000	0	53.864.000	61.396.000	0	61.396.000
YÜKSEKÖĞRETİMDE BİLİMSEL ARAŞTIRMA VE GELİŞTİRME	20.419.000	120.000.000	140.419.000	23.155.000	150.000.000	173.155.000	25.123.000	170.000.000	195.123.000
Yükseköğretim Kurumlarının Bilimsel Araştırma Projeleri	20.419.000	120.000.000	140.419.000	23.155.000	150.000.000	173.155.000	25.123.000	170.000.000	195.123.000
HAYAT BOYU ÖĞRENME	0	29.432.150	29.432.150	0	25.000.000	25.000.000	0	25.000.000	25.000.000
YÜKSEKÖĞRETİM KURUMLARI SÜREKLİ EĞİTİM FAALİYETLERİ	0	29.432.150	29.432.150	0	25.000.000	25.000.000	0	25.000.000	25.000.000
Toplum Hizmetine Sunulan Eğitim Programları, Kurs ve Seminerler	0	29.432.150	29.432.150	0	25.000.000	25.000.000	0	25.000.000	25.000.000
YÜKSEKÖĞRETİM	3.758.714.000	190.000.000	3.948.714.000	4.365.748.000	215.000.000	4.580.748.000	4.905.255.000	235.000.000	5.140.255.000
ÖN LİSANS EĞİTİMİ, LİSANS EĞİTİMİ VE LİSANSÜSTÜ EĞİTİM	3.531.368.000	190.000.000	3.721.368.000	4.106.241.000	215.000.000	4.321.241.000	4.620.999.000	235.000.000	4.855.999.000
Doktora ve Tıpta Uzmanlık Eğitimi	143.263.000	0	143.263.000	167.010.000	0	167.010.000	188.388.000	0	188.388.000
Yükseköğretim Kurumları Bilgi ve Kültürel Kaynaklar ile Sportif Altyapının Geliştirilmesi Hizmetleri	109.038.000	0	109.038.000	69.804.000	0	69.804.000	79.337.000	0	79.337.000
Yükseköğretim Kurumları Birinci Öğretim	3.258.530.000	60.000.000	3.318.530.000	3.846.921.000	70.000.000	3.916.921.000	4.328.131.000	75.000.000	4.403.131.000
Yükseköğretim Kurumları İkinci Öğretim	1.350.000	0	1.350.000	1.350.000	0	1.350.000	1.350.000	0	1.350.000
Yükseköğretim Kurumları Teziz Yüksek Lisans	18.014.000	0	18.014.000	19.829.000	0	19.829.000	22.356.000	0	22.356.000
Yükseköğretim Kurumları Uluslararası Ortak Eğitim ve Öğretim Programı	0	130.000.000	130.000.000	0	145.000.000	145.000.000	0	160.000.000	160.000.000
Yükseköğretim Kurumları Uzaktan Eğitim	30.000	0	30.000	30.000	0	30.000	30.000	0	30.000
Yükseköğretim Kurumları Yaz Okulları	1.143.000	0	1.143.000	1.297.000	0	1.297.000	1.407.000	0	1.407.000
YÜKSEKÖĞRETİMDE ÖĞRENCİ YAŞAMI	227.346.000	0	227.346.000	259.507.000	0	259.507.000	284.256.000	0	284.256.000
Yükseköğretimde Barınma Hizmetleri	2.183.000	0	2.183.000	2.475.000	0	2.475.000	2.687.000	0	2.687.000
Yükseköğretimde Beslenme Hizmetleri	155.935.000	0	155.935.000	176.830.000	0	176.830.000	191.861.000	0	191.861.000
Yükseköğretimde Kültür ve Spor Hizmetleri	8.932.000	0	8.932.000	10.131.000	0	10.131.000	10.988.000	0	10.988.000
Yükseköğretimde Öğrenci Yaşamına İlişkin Diğer Hizmetler	59.626.000	0	59.626.000	69.312.000	0	69.312.000	77.896.000	0	77.896.000
Yükseköğretimde Sağlık Hizmetleri	670.000	0	670.000	759.000	0	759.000	824.000	0	824.000
YÖNETİM VE DESTEK PROGRAMI	580.077.000	0	580.077.000	668.566.000	0	668.566.000	744.382.000	0	744.382.000
TEFTİŞ, DENETİM VE DANIŞMANLIK HİZMETLERİ	8.973.000	0	8.973.000	10.385.000	0	10.385.000	11.637.000	0	11.637.000
Hukuki Danışmanlık ve Muhakemat Hizmetleri	5.284.000	0	5.284.000	6.102.000	0	6.102.000	6.813.000	0	6.813.000
İç Denetim	3.689.000	0	3.689.000	4.283.000	0	4.283.000	4.824.000	0	4.824.000
ÜST YÖNETİM, İDARİ VE MALİ HİZMETLER	571.104.000	0	571.104.000	658.181.000	0	658.181.000	732.745.000	0	732.745.000
Bilgi Teknolojilerine Yönelik Faaliyetler	33.730.000	0	33.730.000	39.188.000	0	39.188.000	44.181.000	0	44.181.000
Engellilerin Erişilebilirliğinin Sağlanması	13.000	0	13.000	15.000	0	15.000	16.000	0	16.000
Genel Destek Hizmetleri	164.413.000	0	164.413.000	190.761.000	0	190.761.000	214.494.000	0	214.494.000
İnşaat ve Yapı İşlerinin Yürütülmesi	72.333.000	0	72.333.000	84.039.000	0	84.039.000	94.746.000	0	94.746.000
İnsan Kaynakları Yönetimine İlişkin Faaliyetler	167.553.000	0	167.553.000	190.658.000	0	190.658.000	208.070.000	0	208.070.000
Özel Kalem Hizmetleri	2.193.000	0	2.193.000	2.473.000	0	2.473.000	2.673.000	0	2.673.000
Strateji Geliştirme ve Mali Hizmetler	17.292.000	0	17.292.000	20.085.000	0	20.085.000	22.634.000	0	22.634.000
Taşınmaz Mal Gelirleriyle Yürütülecek Hizmetler	35.741.000	0	35.741.000	40.530.000	0	40.530.000	43.976.000	0	43.976.000
Yükseköğretimde Öğrencilere Yönelik İdari Hizmetler	77.836.000	0	77.836.000	90.432.000	0	90.432.000	101.955.000	0	101.955.000
GENEL TOPLAM	4.404.476.000	339.432.150	4.743.908.150	5.111.333.000	390.000.000	5.501.333.000	5.736.156.000	430.000.000	6.166.156.000

2. Ekonomik Sınıflandırma Düzeyinde İdare Performans Programı Maliyeti

EKONOMİK KOD	2025				2026				2027			
	HİZMET PROGRAMLARI TOPLAM	YÖNETİM VE DESTEK PROGRAMI	PROGRAM DIŞI GİDERLER	TOPLAM	HİZMET PROGRAMLARI TOPLAM	YÖNETİM VE DESTEK PROGRAMI	PROGRAM DIŞI GİDERLER	TOPLAM	HİZMET PROGRAMLARI TOPLAM	YÖNETİM VE DESTEK PROGRAMI	PROGRAM DIŞI GİDERLER	TOPLAM
Personel Giderleri	2.514.618.000	341.390.000		2.856.008.000	2.921.267.000	396.664.000		3.317.931.000	3.293.405.000	447.266.000		3.740.671.000
Sosyal Güvenlik Kurumuna Devlet Primi Giderleri	311.661.000	42.522.000		354.183.000	362.144.000	49.408.000		411.552.000	408.159.000	55.711.000		463.870.000
Mal ve Hizmet Alım Giderleri	510.118.000	42.130.000		552.248.000	578.531.000	47.778.000		626.309.000	628.000.000	51.829.000		679.829.000
Faiz Giderleri				0				0				0
Cari Transferler		154.035.000		154.035.000		174.716.000		174.716.000		189.576.000		189.576.000
Sermaye Giderleri	488.002.000			488.002.000	580.825.000			580.825.000	662.210.000			662.210.000
Sermaye Transferleri				0				0				0
Borç Verme				0				0				0
Yedek Ödenekler				0				0				0
BÜTÇE İÇİ TOPLAM KAYNAK	3.824.399.000	580.077.000	0	4.404.476.000	4.442.767.000	668.566.000	0	5.111.333.000	4.991.774.000	744.382.000	0	5.736.156.000
Döner Sermaye	89.432.150			89.432.150	95.000.000			95.000.000	100.000.000			100.000.000
Özel Hesap	250.000.000			250.000.000	295.000.000			295.000.000	330.000.000			330.000.000
Diğer Bütçe Dışı Kaynak				0				0				0
BÜTÇE DIŞI TOPLAM KAYNAK	339.432.150	0	0	339.432.150	390.000.000	0	0	390.000.000	430.000.000	0	0	430.000.000
GENEL TOPLAM	4.163.831.150	580.077.000	0	4.743.908.150	4.832.767.000	668.566.000	0	5.501.333.000	5.421.774.000	744.382.000	0	6.166.156.000

E- Diğer Hususlar

1. Faaliyetlerden Sorumlu Harcama Birimleri

PROGRAM	ALT PROGRAM	FAALİYET	SORUMLU HARCAMA BİRİMİ	
ARAŞTIRMA, GELİŞTİRME VE YENİLİK	ARAŞTIRMA ALTYAPILARI	Yükseköğretim Kurumları Araştırma Altyapısı Kurulması ve Geliştirilmesi	ÖZEL KALEM (REKTÖRLÜK), DİĞER MERKEZLER	
	YÜKSEKÖĞRETİMDE BİLİMSEL ARAŞTIRMA VE GELİŞTİRME	Yükseköğretim Kurumlarının Bilimsel Araştırma Projeleri	ÖZEL KALEM (REKTÖRLÜK)	
YÜKSEKÖĞRETİM	ÖN LİSANS EĞİTİMİ, LİSANS EĞİTİMİ VE LİSANSÜSTÜ EĞİTİM	Doktora ve Tıpta Uzmanlık Eğitimi	FEN BİLİMLERİ ENSTİTÜSÜ, SOSYAL BİLİMLER ENSTİTÜSÜ, TEMİZ ENERJİ TEKNOLOJİLERİ ENSTİTÜSÜ	
		Yükseköğretim Kurumları Bilgi ve Kültürel Kaynaklar ile Sportif Altyapının Geliştirilmesi Hizmetleri	İDARİ VE MALİ İŞLER DAİRE BAŞKANLIĞI, KÜTÜPHANE VE DOKÜMANTASYON DAİRE BAŞKANLIĞI, YAPI İŞLERİ VE TEKNİK DAİRE BAŞKANLIĞI	
		Yükseköğretim Kurumları Birinci Öğretim	İDARİ VE MALİ İŞLER DAİRE BAŞKANLIĞI, SAĞLIK, KÜLTÜR VE SPOR DAİRE BAŞKANLIĞI, YAPI İŞLERİ VE TEKNİK DAİRE BAŞKANLIĞI, FEN-EDEBİYAT FAKÜLTESİ, KİMYA METALURJİ FAKÜLTESİ, GEMİ İNŞAATI VE DENİZCİLİK FAKÜLTESİ, İNŞAAT FAKÜLTESİ, ELEKTRİK ELEKTRONİK FAKÜLTESİ, MAKİNE FAKÜLTESİ, MİMARLIK FAKÜLTESİ, UYGULAMALI BİLİMLER FAKÜLTESİ, TEKNİK BİLİMLER MESLEK YÜKSEKOKULU, MİLLİ SARAYLAR VE TARİHİ YAPILAR MESLEK YÜKSEKOKULU, EĞİTİM FAKÜLTESİ, İKTİSADİ VE İDARİ BİLİMLER FAKÜLTESİ, SANAT VE TASARIM FAKÜLTESİ, YABANCI DİLLER YÜKSEKOKULU, DİĞER BÖLÜMLER	
		Yükseköğretim Kurumları İkinci Öğretim	İDARİ VE MALİ İŞLER DAİRE BAŞKANLIĞI, FEN BİLİMLERİ ENSTİTÜSÜ, FEN-EDEBİYAT FAKÜLTESİ, KİMYA METALURJİ FAKÜLTESİ, GEMİ İNŞAATI VE DENİZCİLİK FAKÜLTESİ, İNŞAAT FAKÜLTESİ, ELEKTRİK ELEKTRONİK FAKÜLTESİ, MAKİNE FAKÜLTESİ, TEKNİK BİLİMLER MESLEK YÜKSEKOKULU, EĞİTİM FAKÜLTESİ, İKTİSADİ VE İDARİ BİLİMLER FAKÜLTESİ, SANAT VE TASARIM FAKÜLTESİ, YABANCI DİLLER YÜKSEKOKULU, DİĞER BÖLÜMLER	
		Yükseköğretim Kurumları Tezsiz Yüksek Lisans	FEN BİLİMLERİ ENSTİTÜSÜ, SOSYAL BİLİMLER ENSTİTÜSÜ	
		Yükseköğretim Kurumları Uzaktan Eğitim	DİĞER MERKEZLER, DİĞER BÖLÜMLER	
	YÜKSEKÖĞRETİMDE ÖĞRENCİ YAŞAMI	Yükseköğretim Kurumları Yaz Okulları	Yükseköğretimde Barınma Hizmetleri	İDARİ VE MALİ İŞLER DAİRE BAŞKANLIĞI, FEN-EDEBİYAT FAKÜLTESİ, KİMYA METALURJİ FAKÜLTESİ, GEMİ İNŞAATI VE DENİZCİLİK FAKÜLTESİ, İNŞAAT FAKÜLTESİ, ELEKTRİK ELEKTRONİK FAKÜLTESİ, MAKİNE FAKÜLTESİ, MİMARLIK FAKÜLTESİ, UYGULAMALI BİLİMLER FAKÜLTESİ, TEKNİK BİLİMLER MESLEK YÜKSEKOKULU, EĞİTİM FAKÜLTESİ, İKTİSADİ VE İDARİ BİLİMLER FAKÜLTESİ, SANAT VE TASARIM FAKÜLTESİ
			Yükseköğretimde Beslenme Hizmetleri	SAĞLIK, KÜLTÜR VE SPOR DAİRE BAŞKANLIĞI
			Yükseköğretimde Kültür ve Spor Hizmetleri	SAĞLIK, KÜLTÜR VE SPOR DAİRE BAŞKANLIĞI
			Yükseköğretimde Öğrenci Yaşamına İlişkin Diğer Hizmetler	SAĞLIK, KÜLTÜR VE SPOR DAİRE BAŞKANLIĞI
Yükseköğretimde Sağlık Hizmetleri			SAĞLIK, KÜLTÜR VE SPOR DAİRE BAŞKANLIĞI	
YÖNETİM VE DESTEK PROGRAMI	TEFTİŞ, DENETİM VE DANIŞMANLIK HİZMETLERİ	Hukuki Danışmanlık ve Muhakemat Hizmetleri	HUKUK MÜŞAVİRLİĞİ	
		İç Denetim	ÖZEL KALEM (REKTÖRLÜK)	
	ÜST YÖNETİM, İDARİ VE MALİ HİZMETLER	Bilgi Teknolojilerine Yönelik Faaliyetler	BİLGİ İŞLEM DAİRE BAŞKANLIĞI	
		Engellilerin Erişilebilirliğinin Sağlanması	SAĞLIK, KÜLTÜR VE SPOR DAİRE BAŞKANLIĞI	
		Genel Destek Hizmetleri	ÖZEL KALEM (GENEL SEKRETERLİK), İDARİ VE MALİ İŞLER DAİRE BAŞKANLIĞI	
		İnsan Kaynakları Yönetimine İlişkin Faaliyetler	PERSONEL DAİRE BAŞKANLIĞI	
		İnşaat ve Yapı İşlerinin Yürütülmesi	YAPI İŞLERİ VE TEKNİK DAİRE BAŞKANLIĞI	
		Özel Kalem Hizmetleri	ÖZEL KALEM (REKTÖRLÜK)	
		Strateji Geliştirme ve Mali Hizmetler	STRATEJİ GELİŞTİRME DAİRE BAŞKANLIĞI	
		Taşınmaz Mal Gelirleriyle Yürütülecek Hizmetler	İDARİ VE MALİ İŞLER DAİRE BAŞKANLIĞI	
Yükseköğretimde Öğrencilere Yönelik İdari Hizmetler	SAĞLIK, KÜLTÜR VE SPOR DAİRE BAŞKANLIĞI, ÖĞRENCİ İŞLERİ DAİRE BAŞKANLIĞI			

2. Performans Göstergelerinin İzlenmesinden Sorumlu Birimler

PROGRAM	ALT PROGRAM	PERFORMANS GÖSTERGELERİ	SORUMLU BİRİM
ARAŞTIRMA, GELİŞTİRME VE YENİLİK	ARAŞTIRMA ALTYAPILARI	Araştırma altyapısı projesi tamamlanma oranı	YILDIZ TEKNİK ÜNİVERSİTESİ
	YÜKSEKÖĞRETİMDE BİLİMSEL ARAŞTIRMA VE GELİŞTİRME	Ar-ge'ye harcanan bütçenin toplam bütçeye oranı	YILDIZ TEKNİK ÜNİVERSİTESİ
		Ar-ge sonucu ortaya çıkan ürünlere ilişkin alınan patent sayısı	YILDIZ TEKNİK ÜNİVERSİTESİ
		Ar-ge sonucu ticarileştirilen ürün sayısı	YILDIZ TEKNİK ÜNİVERSİTESİ
		Araştırma merkezleri gelir miktarı	YILDIZ TEKNİK ÜNİVERSİTESİ
		Araştırma merkezlerinin sanayi ile yaptığı proje sayısı	YILDIZ TEKNİK ÜNİVERSİTESİ
		BAP kapsamında desteklenen araştırma projeleri sayısı	YILDIZ TEKNİK ÜNİVERSİTESİ
		Öğretim elemanı başına düşen ar-ge proje sayısı	YILDIZ TEKNİK ÜNİVERSİTESİ
		Patent, faydalı model ve endüstriyel tasarım başvuru sayısı	YILDIZ TEKNİK ÜNİVERSİTESİ
		Ulusal ve uluslararası kuruluşlar tarafından desteklenen ar-ge projesi sayısı	YILDIZ TEKNİK ÜNİVERSİTESİ
		Uluslararası endekslerde yer alan bilimsel yayın sayısı	YILDIZ TEKNİK ÜNİVERSİTESİ
	HAYAT BOYU ÖĞRENME	YÜKSEKÖĞRETİM KURUMLARI SÜREKLİ EĞİTİM FAALİYETLERİ	Dezavantajlı gruplara yönelik sosyal entegrasyon ve kapsayıcılığa ilişkin yapılan faaliyet sayısı
Eğitim programlarına başvuran kişi sayısı			YILDIZ TEKNİK ÜNİVERSİTESİ
Mezunlara yönelik gerçekleştirilen faaliyet sayısı			YILDIZ TEKNİK ÜNİVERSİTESİ
Sürekli Eğitim Merkezi (SEM) ve Dil Merkezi (DİLMER) tarafından mesleki eğitime yönelik verilen sertifika sayısı			YILDIZ TEKNİK ÜNİVERSİTESİ
Tamamlanan sosyal sorumluluk projeleri sayısı			YILDIZ TEKNİK ÜNİVERSİTESİ
Üniversitenin çevrecilik alanlarında aldığı ödül sayısı			YILDIZ TEKNİK ÜNİVERSİTESİ

PROGRAM	ALT PROGRAM	PERFORMANS GÖSTERGELERİ	SORUMLU BİRİM
YÜKSEKÖĞRETİM	ÖĞRETİM ELEMANLARINA SAĞLANAN BURS VE DESTEKLER	SCI, SCI-Expanded, SSCI ve AHCI kapsamındaki dergilerde öğretim elemanı başına düşen yayın sayısı	YILDIZ TEKNİK ÜNİVERSİTESİ
		Yükseköğretim Kurulu tarafından belirlenecek öncelikli alanlarda sağlanan burslardan yararlanan doktora öğrenci sayısı	YILDIZ TEKNİK ÜNİVERSİTESİ
		Yükseköğretim Kurulu tarafından sağlanan araştırma desteklerinden yararlananların sayısı	YILDIZ TEKNİK ÜNİVERSİTESİ
		Yükseköğretim Kurulu tarafından sağlanan yurt dışında yabancı dil yeterliliklerinin artırılmasına yönelik burslardan yararlanan sayısı	YILDIZ TEKNİK ÜNİVERSİTESİ
		Yükseköğretim Kurulu, Türkiye Bilimler Akademisi ve TÜBİTAK bilim, teşvik ve sanat ödülleri sayısı	YILDIZ TEKNİK ÜNİVERSİTESİ
	ÖN LİSANS EĞİTİMİ, LİSANS EĞİTİMİ VE LİSANSÜSTÜ EĞİTİM	Doktora eğitimini tamamlayanların sayısı	ÖĞRENCİ İŞLERİ DAİRE BAŞKANLIĞI
		Eğitim bilimleri kontenjan doluluk oranı	ÖĞRENCİ İŞLERİ DAİRE BAŞKANLIĞI
		Eğitimin program süresinde bitirilme oranı	ÖĞRENCİ İŞLERİ DAİRE BAŞKANLIĞI
		Fen bilimleri kontenjan doluluk oranı	ÖĞRENCİ İŞLERİ DAİRE BAŞKANLIĞI
		Kütüphanede bulunan basılı ve elektronik kaynak sayısı	KÜTÜPHANE VE DOKÜMANTASYON DAİRE BAŞKANLIĞI
		Kütüphanede bulunan öğrenci başına düşen basılı ve elektronik kaynak sayısı	KÜTÜPHANE VE DOKÜMANTASYON DAİRE BAŞKANLIĞI
		Kütüphaneden yararlanan kişi sayısı	KÜTÜPHANE VE DOKÜMANTASYON DAİRE BAŞKANLIĞI
		Lisansüstü öğrencilerin toplam öğrenciler içindeki payı	ÖĞRENCİ İŞLERİ DAİRE BAŞKANLIĞI
		Öğrenci başına düşen eğitim alanı	YAPI İŞLERİ VE TEKNİK DAİRE BAŞKANLIĞI
		Öğrenci başına düşen kapalı alan	ÖĞRENCİ İŞLERİ DAİRE BAŞKANLIĞI
		Öğrenci değişim programlarından yararlanan öğrencilerin oranı	YILDIZ TEKNİK ÜNİVERSİTESİ
		Öğretim üyesi başına düşen öğrenci sayısı	ÖĞRENCİ İŞLERİ DAİRE BAŞKANLIĞI
		Sağlık bilimleri kontenjan doluluk oranı	
		Sosyal bilimler kontenjan doluluk oranı	ÖĞRENCİ İŞLERİ DAİRE BAŞKANLIĞI
		Teknokent veya Teknoloji Transfer Ofisi (TTO) projelerine katılan öğrenci sayısı	YILDIZ TEKNİK ÜNİVERSİTESİ
		Uluslararası kuruluşlarla ortak uygulanan eğitim programı sayısı	YILDIZ TEKNİK ÜNİVERSİTESİ
		Yabancı dilde eğitim veren program sayısı	YILDIZ TEKNİK ÜNİVERSİTESİ
		Yabancı uyruklu akademisyen sayısı	PERSONEL DAİRE BAŞKANLIĞI
		Yabancı uyruklu öğrenci sayısı	ÖĞRENCİ İŞLERİ DAİRE BAŞKANLIĞI
		Yan dal ve çift ana dal programından mezun olanların toplam mezun sayısına oranı	ÖĞRENCİ İŞLERİ DAİRE BAŞKANLIĞI

PROGRAM	ALT PROGRAM	PERFORMANS GÖSTERGELERİ	SORUMLU BİRİM
YÜKSEKÖĞRETİM	YÜKSEKÖĞRETİMDE ÖĞRENCİ YAŞAMI	Barınma hizmetlerinden yararlanan öğrenci sayısı	SAĞLIK, KÜLTÜR VE SPOR DAİRE BAŞKANLIĞI
		Beslenme hizmetlerinden yararlanan öğrenci sayısı	SAĞLIK, KÜLTÜR VE SPOR DAİRE BAŞKANLIĞI
		Öğrenci başına düşen sosyal donatı alanı	SAĞLIK, KÜLTÜR VE SPOR DAİRE BAŞKANLIĞI
		Öğrenci kulüp ve topluluk sayısı	SAĞLIK, KÜLTÜR VE SPOR DAİRE BAŞKANLIĞI
		Sosyal, kültürel ve sportif faaliyet sayısı	SAĞLIK, KÜLTÜR VE SPOR DAİRE BAŞKANLIĞI
		Yükseköğretimde öğrenci başına barınma harcaması	SAĞLIK, KÜLTÜR VE SPOR DAİRE BAŞKANLIĞI
		Yükseköğretimde öğrenci başına beslenme harcaması	SAĞLIK, KÜLTÜR VE SPOR DAİRE BAŞKANLIĞI
		Yükseköğretimde öğrenci yaşamından memnuniyet oranı	SAĞLIK, KÜLTÜR VE SPOR DAİRE BAŞKANLIĞI
		Yükseköğretimde öğrencilere sunulan sağlık hizmetinden yararlanan öğrenci sayısının toplam öğrenci sayısına oranı	SAĞLIK, KÜLTÜR VE SPOR DAİRE BAŞKANLIĞI